



Sur Le Sentier d'Antigone

Fiche technique

Durée : 1 h 20

Jauge : 600 tout public, 400 scolaires

Personnel compagnie : 3 comédiennes / 2 techniciens (+ 1 cuisinier si Tables Nomades)

Véhicules :

- 1 voiture Mercedes L.

- 1 fourgon Iveco 35C15, L.7,5m x l.2m x ht.2,60m + 1 remorque L.4,5m

Prévoir un parking fermé ou surveillé pour la remorque et le camion (sauf entre J-1 et jour J)

Contact technique :

Tel technique en tournée : +33(0)7 60 94 12 13

- Damien Leclerc : Régie générale, lumière et son

Tel +33(0)6 28 05 61 73 damien@voyagesimaginaires.fr

- Jean-Marie Bergey : Régie plateau

Tel +33(0)6 63 07 05 76 – tecnik@voyagesimaginaires.fr

Plateau - cintres

Dimensions : Ouverture de mur à mur : 15m. Profondeur : 8,50m entre nez de scène et mur du lointain, dont 7,50m entre le nez de scène (ou la 1^{ère} perche si elle est au-dessus du plateau) et la dernière perche utilisable (1m de circulation au lointain).

Les coulisses doivent être éclairées et dégagées pour permettre la circulation rapide du manipulateur et faciliter les manœuvres d'accessoires volumineux en coulisses.

Pendrillonnage : À l'italienne, 6 plans de pendrillons (tous les 1,50m) cadrés à 9m, frises.

ATTENTION : Ce cadrage peut imposer de condamner certaines places latérales du gradin, notamment sur les premiers rangs. La jauge du spectacle est à considérer avec cette condition.

Sol : Tapis de danse noir ou plancher noir mat s'il est en bon état (voir avec les techniciens).

Lors de l'entrée public, 2 comédiennes se déplacent dans les gradins et 1 est assise. Prévoir **un siège libre** (non vendu), la **possibilité de passage entre les gradins et la scène** (même niveau ou escaliers à cour et jardin), et un **rideau d'avant-scène sur patience**.

Scénographie :

Sol : Tapis de danse peints, dimensions : 9m (ouv) x 8m (prof)

Fond : Toile peinte suspendue au lointain, dimensions : 10m (ouv) x 8m (ht). Tension en hauteur par des perches métalliques lestées au sol et en ouverture par des fils de registre.

Prévoir : - Environ **260 Kg de pains de lest** pour les platines des fils de registre.

- 2 rouleaux de scotch tapis blanc et 2 rouleaux de scotch tapis noir.

- **Un aspirateur** efficace avant et après la représentation (neige) + serpillères.

- **1 intercom** (si possible sans fil) entre régisseur au plateau et régie son – lumière.

Cintres : 3 points d'accroche (lointain cour et jar, nez de scène centre), charge légère : tissu tendu. Commandes ramenées dans la coulisse à cour.





Effets de scène

Utilisation de poudre de fumée lente, papier flash et coton flash pour des effets de scène, allumage par résistance sur piles 1,5 V. Ces artifices ne nécessitent pas de K4. Les accessoires et décors sont ignifugés M1.

Des mesures compensatoires (extincteurs d'eau pulvérisée avec additif de classe AB en coulisses), présence d'un SSIAP, etc peuvent être prises par le lieu accueillant.

Costumes

La présence d'une habilleuse est impérative le jour du montage (J-1) et toutes les 2 représentations. Une fiche d'entretien lui sera transmise par les régisseurs.

Si le lieu accueillant ne possède pas de machine à laver ou autre, le nettoyage peut se faire au pressing (pas en laverie svp) avec les recommandations et la fiche d'entretien fournies.

Les costumes doivent être disponibles au plus tard le jour même à 14h pour un jeu à 20h30.

Lumière

Le plan feu fourni est métré, merci de respecter les **distances indiquées**. Si un plan feu adapté à votre salle ne vous a pas été fourni, le choix des perches devra impérativement être validé par le régisseur lumière de la Cie.

Gradateurs : 62 circuits 2 kW

Régie : Jeu d'orgues fourni par la Cie (logiciel PC Athor + contrôleur ADB Imago)

Installation de la régie commune son et lumière en salle, prévoir 2,5m.

Salle : La lumière en salle doit être sur un circuit graduable à la console. Prévoir sinon 4 cycliodes supplémentaires et un circuit dédié.

La salle doit bénéficier en spectacle d'un noir absolu (pas de nez de marche ou de sorties de secours éclairant le plateau).

Attention, le gradateur avant celui utilisé par le PC 2kW du circuit 41 doit rester libre. Exemple : ligne 41 = grada 12 → grada 11 non utilisé.

Matériel à fournir : Les gélâtines sont à fournir par l'organisateur (cf. Plan de feu)

- 14 cycliodes asymétriques.
- 24 PC 1kW + 4 volets
- 1 PC 2kW
- 20 PARs 64 (4 x CP 60 - 16 x CP62)
- 17 découpes type 614 SX + 2 types 613 SX + 4 iris
- 2 découpes type 714 SX + 2 iris
- 2 F1
- 8 pieds de projecteur et 2 barres de couplage pour 8 découpes et 2 PAR si les découpes ne peuvent être montées sur lisses latérales (hauteur : bas de la découpe = 2m).
- Eclairage coulisses en bleu n'éclairant pas le plateau (découpes n°120 ou lampes d'appoint)





Fourni par la Cie :

- 2 PC ADB 500w
- 1 changeur de couleur
- 1 Mac 700

Son

Régie : Installation de la régie son en salle indispensable, à côté de la régie lumière.

Diffusion : La diffusion du son se fait sur 2 plans : face et lointain. La puissance de diffusion de la face devra être adaptée à la salle, la couverture de salle la plus homogène possible dans tout le spectre (donc subs obligatoires). La façade sera retardée par rapport au plan de diffusion lointain.

Matériel à fournir :

- 2 égalisateurs 31 bandes (retour) + 2 autres si face non égalisée
- 2 enceintes de type MTD 115 ou équivalents sur 2 canaux d'ampli. Position au plateau : en side, debout, à 9m d'ouverture au lointain (juste à la face de la toile de fond)

Fourni par la Cie :

- 1 console Yamaha 01v96
- 1 HF cravate (DPA 4060) + émetteur / récepteur Shure SLX4
- 1 HF main Shure SLX2/SM58 + émetteur / récepteur Shure SLX4

Loges - Catering :

Pour 3 personnes avec miroirs et serviettes de toilette. Prévoir également un lieu de travail avec disponibilité d'internet impérative pour les régisseurs.

Prévoir un catering (fruits frais et secs, biscuits, chocolat, sodas, jus de fruit bio, café, thé, bières...) pour 5 personnes. Merci de privilégier la **qualité** à la quantité.

Lors des scolaires, l'équipe ne mange pas avant le spectacle, mais après. Prévoir alors de quoi préparer un repas rapide et léger : crudités, salade, charcuterie, fromage, pain.

Petit catering et bouteilles d'eau pour l'équipe technique dès le matin du jour du montage.





EN DEHORS DU SPECTACLE

EXPOSITION :

La Cie essaie d'habiter les lieux où elle joue en recréant un univers de voyage dans le **hall** du théâtre (ou le lieu des TN).

Installation d'**une 20^{aine} de cadres format A3** max sur différents supports : Dibon, carton plume et cadre en verre. Prévoir des cimaises aux murs ou 6 grilles Caddies. Installation de globes terrestres lumineux et d'une étoile-logo lumineuse à alimenter en électricité. Prévoir une petite table pour une « boîte à mail » et quelques calendriers de tournée.

APRES SPECTACLE :

La Cie accompagne la sortie du public en musique en jouant immédiatement après le spectacle 3 morceaux dans le hall. Un « cocktail de la résistance » sans alcool est alors servi au public. Celui-ci est préparé par nos soins, et **servi par une personne du lieu**.

TABLES NOMADES (si prévues après le spectacle) :

Le concept est de proposer à une partie du public de la pièce (ayant réservé) un repas préparé par notre cuisinier, pendant lequel a lieu un petit cabaret assuré par les comédiennes. C'est l'occasion pour les participants de prolonger le plaisir du spectacle et de pouvoir discuter avec les membres de la Cie.

Cuisine :

La compagnie se déplace avec une cuisine en kit (gamelles, four et plaques électriques fournis) qui peut être installée selon les lieux dans une cuisine, au bar du théâtre ou dans un foyer. Nécessite **un plan de travail, un évier avec arrivée d'eau chaude et froide, un frigo et 3 circuits 16A**. Le cuisinier de la compagnie arrive en principe le matin du jour du montage. **Une aide** (généralement une personne du lieu ou un bénévole) est la bienvenue pour épluchage, service, vaisselle etc, et est obligatoire si la jauge totale (incluant le public, nos équipes et les vôtres) dépasse 50 personnes.

Fin du service des Tables nomades, démontage et chargement de la cuisine après le service et la restauration de la compagnie vers **01h du matin**.

En dehors du soir des Tables Nomades, le cuisinier assure tous les repas de la compagnie (mais ne prend pas en charge le catering en loges), ce qui implique **un accès** à la cuisine et au lieu du repas **aux horaires des repas**.

Technique du cabaret :

Prévoir **3 micros type SM58** + 3 pieds de micros hauts avec perchette + 4 câbles micro de 5/10m. La Cie fournit la console son, le pied et l'enceinte, qui sont placés à proximité des chanteuses (petite table à installer).

Prévoir une **petite instal lumière** : quelques PARs + ambres pour l'ambiance et une petite reprise des visages des chanteuses.

Un **diaporama** des photos de la création sera projetée sur un mur si possible, la Cie fournit le vidéoprojecteur et le lecteur DVD.

L'installation des Tables Nomades sera faite à **J-1 l'après-midi**.





PLANNING d'occupation du plateau pour représentation à 20h30, avec prémontage

La demande en personnel sera plus importante si le **prémontage** n'est pas possible ou si la 1^{ère} date est une **scolaire**, contacter alors le régisseur général.

J-1 :

9h-13h : Déchargement – Lumière : fin montage, instal du changeur et Mac700, régies, patch.

Plateau : instal toile de fond, pendrillons, marquage

14h-18h : Frises, réglages lumière, montage des accessoires, instal son, instal Tables Nomades

19h-23h : Filage

Lorsque cela est possible, un continu (14h-20h) est préféré.

Personnel J-1	9h-13h	14h-18h	19-23h
R son		1	1
R.lum	1	1	1
Electros	2	2	1
R Plateau	1	1	1
Machinistes (dont 1 cintrier)	2	2	
Habilleuse		1	

Jour J :

9h-13h : Fin réglages lumière (sols + Mac700), instal sol peint, clean coulisses

14h-18h : Balances son, raccords et niveaux lumière, répets comédiennes

18h-19h : Mise, nettoyage plateau

20h15 : Ouverture au public. Les comédiennes étant en jeu dans le gradin, l'entrée public doit être la plus courte possible.

Durée de représentation 1h20

Personnel jour J	9h-13h	14h-19h	20h30-22h	22h-0h ou 1h
R son	1	1	1	1
R.lum	1	1	1	1
Electros	1			1
R Plateau	1	1	1	1
Machinistes	1			2
Habilleuse				

Démontage et chargement :

Il se fait à l'issue de la représentation, prévoir 2h + 1h si Tables Nomades.





Spectacle



PHOTOS

Hall



Exposition

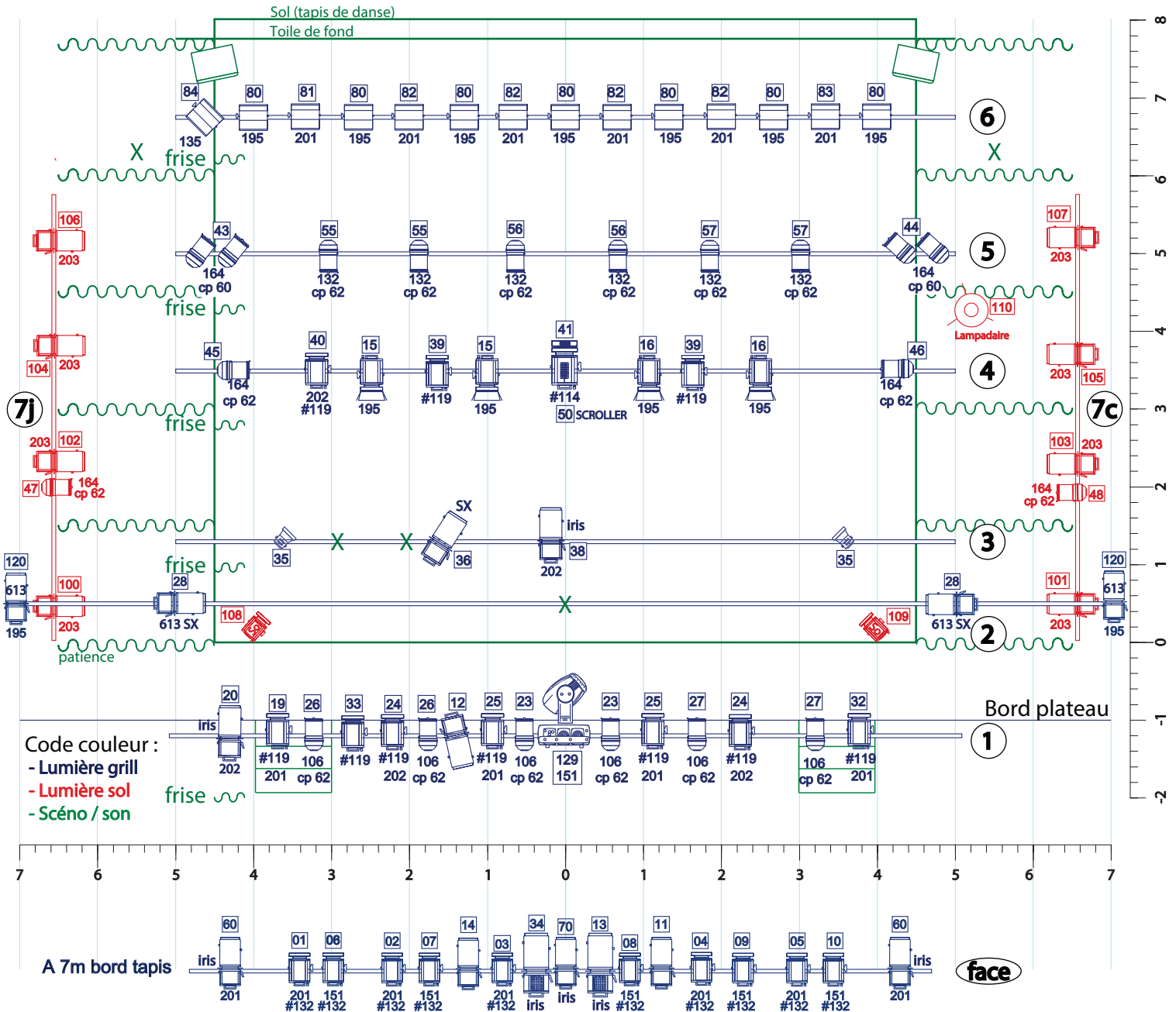


Tables Nomades





PLAN FEU



Code couleur :
 - Lumière grill
 - Lumière sol
 - Scéno / son

A 7m bord tapis

Bord plateau

face

- | | | | |
|-----------------|--|---|--|
| - 24 x PC 1000W | - 17 x Dec 614SX
+ 4 x 613SX + 4 iris | - 20 x Par 64 :
4 cp60 - 16 cp62 | - 2 enceintes |
| - 4 x volets PC | - 2 x Dec 2kW 714SX
+ 2 iris | - 2 x ADB 500w fournis | - 2 escaliers |
| - 14 x Cyclodes | - 1 x PC 2000W | - 1 x Scroller fourni
avec son rouleau | X - 5 accroches scéno
(renvoi à cour) |
| - 2 x F1 | | | |

- Gélatines :
- PC 1kW : 5 x L151 - 9 x L201 - 3 x L202
10 x R119 - 10 x R132
 - PC 2kW : 1 x R114
 - Dec 1kW : 2 x L195 - 2 x L201 - 8 x L203
 - Par 64 : 6 x L106 - 6 x L132 - 8 x L164
 - Cyclode : 7 x L195 - 6 x L201 - 1 x L135
 - Circuits : 64 gradas 2kW

