



EL CID !

Fiche technique

Bonjour !

Voici l'ensemble des documents techniques liés au spectacle que nous allons venir jouer chez vous !

Nous sommes sur la route toute l'année et nous débarquons sans cesse dans des nouveaux théâtres. Nous en retrouvons certains et en découvrons d'autres, mais chaque nouvelle installation pour nous est un événement !

Le plaisir est aussi grand de retrouver des équipes et des compagnons que de faire de nouvelles connaissances.

Un vrai plaisir d'arriver, de faire le tour du lieu, de déballer nos bagages, d'installer notre cuisine, d'investir les loges... et d'adapter notre spectacle à la nouvelle boîte noire... C'est très magique pour nous d'imaginer notre spectacle sur un nouveau plateau et de tout (re)construire, lumière, son, déco... afin de pouvoir offrir ce spectacle au théâtre et à son public, dans la plus belle version possible.

Nous sommes aussi particulièrement attentifs au "voyage" du spectateur... il est donc important de savoir que nos spectacles "débordent" largement du plateau et que les différentes installations accueillantes : loges dans les halls, expos, point com... sont à considérer avec autant d'attention que le plateau lui même.

Merci de nous recevoir chez vous, sachez que nous donnerons le meilleur de nous même pour représenter notre spectacle, ce sera un moment unique. Pour nous c'est toujours un bonheur de jouer.

À très vite

Philippe Car et tout l'équipage de l'Agence





Durée : 1 h 20

Jauge : max 600 tout public, 400 scolaires

Personnel en tournée : 5 comédiens / 2 techniciens (+ 1 cuisinier si Tables Nomades)

Véhicules :

Un fourgon Iveco 35C15 - L. 7,5m x l. 2m x ht. 2,60m + 1 remorque L. 4,5m. Soit un convoi de 12m. + 1 voiture

Contacts techniques :

- Régie générale et lumière (en alternance)

Damien Leclerc : 06 28 05 61 73 - damien@voyagesimaginaires.fr ou

Jean-Yves Pillone : 06 86 17 89 25 - jyvespillone@gmail.com

- Régie son et plateau

Christophe Cartier : 06 07 37 41 99 ou 04 94 37 56 53 - tof@voyagesimaginaires.fr

Direction technique Compagnie : Benoit Colardelle : 06 24 27 12 44 – dt@voyagesimaginaires.fr

Plateau - cintres

Aire de jeu minimum : 12m ouverture x 10m profondeur

Pendrillonnage boîte noire à l'allemande + 1 rue au lointain à environ 8,50m du nez de scène et rentrant de 1,5m environ (cour et jardin). Circulation de 1m derrière les demi-fonds du lointain.

Sol : Tapis de danse noir ou plancher noir mat si en très bon état (voir avec les techniciens)

Passage entre les gradins et la scène (même niveau ou escaliers à cour et à jardin).

Scénographie :

1 lino ovale (6m ouv. x 4m prof.), prévoir **1 rouleau de scotch de tapis de danse noir** pour fixation au sol. Divers éléments roulants.

1 intercom entre régie son et lumière si séparées et 1 entre régie lumière et plateau.

Prévoir un lavage du plateau avant le jeu et un passage d'**aspirateur** après (confettis).

Présence indispensable d'un régisseur plateau pendant la représentation.

Cintres :

1 perche pour une « machine à pétales » avec renvoi à cour et une accroche « bouquet » avec renvoi à jardin (intérieur pendrillons à l'allemande pour les 2 renvois).

1 boule à facettes + moteur adapté, diamètre 75cm, fournie par le théâtre.





Effets de scène :

Utilisation (une seule fois, pendant quelques secondes) de mèche noire nue, poudre de fumée lente, papier flash, coton flash et bougie fontaine pour des effets de scène, allumage par briquet. Ces artifices ne nécessitent pas de K4. Les accessoires et décors sont ignifugés M1.

Costumes

La présence d'une habilleuse est impérative le jour du montage (J-1) et toutes les 2 représentations. Une fiche d'entretien lui sera transmise par les régisseurs.

Si le lieu accueillant ne possède pas de machine à laver ou autre, le nettoyage peut se faire au pressing (pas en laverie svp) avec les recommandations et la fiche d'entretien fournies.

Les costumes doivent être disponibles au plus tard le jour de la représentation à 14h pour un jeu à 20h30.

Lumière

DMX : Suivant votre installation, il peut être pratique d'utiliser **2 univers** donc 2 départs de la console, arrivant : 1 aux gradateurs (**42 circuits 2 kW**), et 1 au plateau ou au grill (pour automatiques, leds, émetteurs DMX HF et machine à brouillard).

Régie : La compagnie tourne avec son jeu d'orgues (logiciel Athor + interface ADB Imago). Installation de la régie en salle, avec lumières de régie adaptées.

Salle : La lumière salle doit être sur un circuit graduable à la console. Prévoir sinon 4 cycliodes supplémentaires et une ligne graduée dédiée.

La boule à facettes sera sur un circuit gradué (38).

Matériel à fournir :

- 11 PC 1kW + 1 Fresnel 2kW (PC 1kW + #114 à défaut)
- 13 Pars 64 (8 CP62 + 5 CP61)
- 14 découpes type Robert Julia 614 SX + 2 découpes 613 SX
- 4 pieds de projecteur pour découpes 1kW (circuits 48, 49, 51, 52) si elles ne peuvent être montées sur lisses latérales (dans tous les cas, hauteur lentille : 2m).
- Eclairage coulisses (dans les rues lointain cour et jardin et circulation derrière les demi-fonds)
- Gélâtines : format PAR : 8 x Lee Filters 106
format découpe 1kW : 7 x LF 202 + 7 x Rosco 119
format PC 1kW : 11 x LF 202 + 11 x Rosco 119





Fourni par la Cie :

- 6 Clay Packy Alpha Spot 300 HPE
- 6 barres led RGB + 12 PARs led RGB
- 1 émetteur DMX wireless
- 1 répéteur DMX wireless
- 1 machine à brouillard Unique 2
- 1 console lumière sur PC + contrôleur

Son

HF : 6 récepteurs HF au plateau + 1 ear monitor (2 voies clavier avec retour HF, 1 guitare, 1 oud, 1 micro cravate et 1 micro main). Les bandes son sont envoyés par le clavier et par un ordinateur (+ carte son) en régie.

Régie : Installation de la régie son en salle indispensable, à côté de la régie lumière si possible.

Diffusion : Sur 2 plans : face et lointain. Leur puissance devra être adaptée à la salle, la couverture de salle la plus homogène possible dans tout le spectre (donc subs indispensables). La façade sera retardée par rapport au plan de diffusion lointain.

Patch : 6 départs / 1 arrivée au plateau

Matériel à fournir :

Plan lointain : 2 enceintes de type MTD 115 ou équivalents sur 2 canaux d'ampli. Montées sur lyres, sous perchées à 3m de hauteur juste devant les demi-fonds et à 6m d'ouverture.

Plan face : suivant la salle

En régie : 4 égaliseurs 31 bandes (face et lointain)

1 pied de micro grande perchette pour réglage + 2 pieds de micro pour la lumière (DMX HF)

2 Neumann KM184 sur barre de couplage (couple XY) sur 1 petit pied de bureau à la face

Si Tables Nomades : 3 micros Shure SM58 sur 3 grands pieds micro + 4 XLR 10m

Fourni par la Cie :

- 1 micro cravate DPA 4061
- 1 micro main Shure SLX2
- 5 émetteurs Shure SLX1
- 6 récepteurs Shure SLX4
- 1 ear monitor Senheiser
- 1 console Yamaha 01V96
- 1 Macbook Pro + logiciel Live
- 1 carte son RME Fireface 400





Loges - Catering :

Pour 5 personnes avec miroirs et serviettes de toilette. Prévoir également un lieu de travail avec disponibilité d'internet impérative pour les régisseurs et le metteur en scène.

Prévoir un catering (fruits frais bio, fruits secs, biscuits, chocolat, sodas, jus de fruit bio, café, thé, bières...) pour 5 personnes. Merci de privilégier la **qualité** à la quantité.

Petit catering et bouteilles d'eau pour l'équipe technique dès le matin du jour du montage.

Avant les représentations scolaires, l'équipe ne mange pas au restaurant. Prévoir donc un **repas léger** (crudités, salade, fromage, charcuterie, tarama, pain, vin, fruits...) disponible à 11h30.

Petit catering et bouteilles d'eau pour l'équipe technique dès le matin du jour du montage.

EN DEHORS DU SPECTACLE

EXPOSITION :

La Cie tente d'habiter les théâtres où elle joue en recréant un univers de voyage dans le **hall**.

Installation d'une expo retraçant la création du Cid en voyage. Elle se compose de **10 panneaux en Dibon de 2m de haut** et de différentes largeurs. Ceux-ci sont assemblés (avec des couplets) pour donner 2 ensembles de 3,2m de longueur, un de 2,7m et un de 1,6m. L'ensemble fait **10,80m linéaires**. Ces panneaux sont autoportés grâce à des béquilles placées derrière (env 60cm d'empattement).

Installation de globes terrestres lumineux et d'une étoile-logo lumineuse à alimenter en électricité. Prévoir une petite table pour une boîte à mail et quelques calendriers de tournée.

APRES SPECTACLE :

La Cie accompagne la sortie du public en musique en jouant immédiatement après le spectacle 3 morceaux dans le hall. Un « cocktail de la vengeance » sans alcool est alors servi au public. Celui-ci est préparé par nos soins, et **servi par une personne du lieu**.

TABLES NOMADES (si prévues après le spectacle) :

Le concept est de proposer à une partie du public de la pièce (ayant réservé) un repas préparé par notre cuisinier, pendant lequel a lieu un petit cabaret assuré par les comédiens. C'est l'occasion pour les participants de prolonger le plaisir du spectacle et de pouvoir discuter avec les membres de la Cie.





Cuisine :

La Cie se déplace avec une cuisine en kit (gamelles, four et plaques électriques fournis) qui peut être installée selon les lieux dans une cuisine, au bar du théâtre ou dans un foyer. Nécessite **un plan de travail, un évier avec arrivée d'eau chaude et froide, un frigo et 3 circuits 16A**, ainsi que le nombre de tables et chaises nécessaires. Le cuisinier de la Cie arrive en principe le matin du jour du montage. **Notre cuisinier** a besoin d'une aide à ses côtés en cuisine selon le planning suivant : 15h00 - 18h00 + 1 heure au service (ou 2 heures si démontage ensuite).

Il est possible de faire appel à une personne différente pour chacune de ces missions (commis, service, démontage). Il ne s'agit pas forcément d'une embauche.

Fin du service des Tables nomades, démontage et chargement de la cuisine après le service et la restauration de la compagnie vers **01h du matin**.

En dehors du soir des Tables Nomades, le cuisinier assure tous les repas de la compagnie (mais ne prend pas en charge le catering en loges), ce qui implique **un accès** à la cuisine et au lieu du repas **aux horaires des repas**.

Technique du cabaret :

Prévoir **3 micros type SM58** + 3 pieds de micros hauts avec perchette + 4 câbles micro de 10m. La Cie fourni la console son, le pied et l'enceinte, qui sont placés à proximité des musiciens (petite table à installer).

Prévoir une **petite instal lumière** : quelques PARs + ambres pour l'ambiance et une petite reprise des visages des musiciens.

Un **diaporama** des photos de la création sera projetée sur un mur si possible, la Cie fourni le vidéoprojecteur et le lecteur DVD.

L'installation des Tables Nomades sera faite à **J-1 l'après-midi**.





PLANNING PREVISIONNEL pour jeu à 20h30, avec prémontage

La demande en personnel sera plus importante si le **prémontage** n'est pas possible ou si la 1^{ère} date est une **scolaire**, contacter alors le régisseur général.

J-1 :

9h-13h : Déchargement – Lumière : fin montage trad, instal des automatiques, barres et PARs led etc. Instal des régies, patch. Plateau : montage des accessoires.

14h-18h : Fin montage, frises, réglage lumière trad, instal son, instal Tables Nomades

19h-23h : Fin réglages lumière trad et début autos, réglages son.

Lorsque cela est possible, un continu (14h-20h) est préféré.

Personnel J-1	9h-13h	14h-18h	19-23h
R son		1	1
R.lum	1	1	1
Electros	2	2	
R Plateau	1	1	1
Machinistes	1	1	
Habilleuse		1	

Jour J :

9h-13h : Fin réglage lumière autos, niveaux et conduite lumière, finitions plateau et balances.

14h-18h : Répétitions, fin niveaux et conduites son et lumière.

18h-19h : Mise, nettoyage plateau.

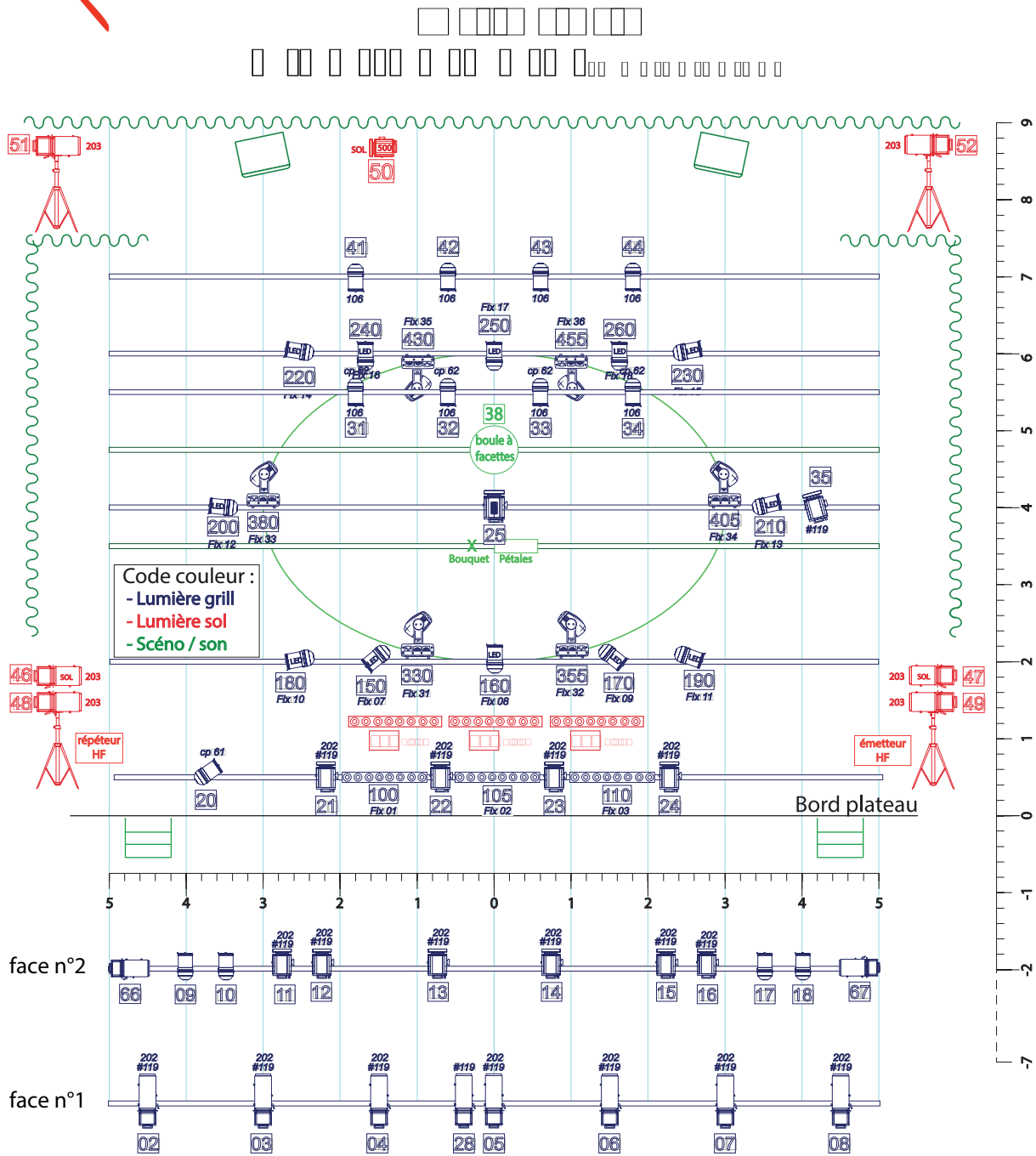
20h15 : Ouverture au public - Durée de la représentation : 1h20

Personnel jour J	9h-13h	14h-19h	20h30-22h	22h-0h ou 1h
R son	1	1	1	1
R.lum	1	1	1	1
Electros				1
R Plateau	1	1	1	1
Machinistes				2
Habilleuse				

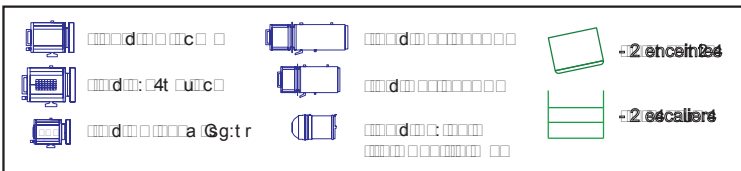
Démontage et chargement :

Il se fait à l'issue de la représentation, prévoir 2h30 + 1h si Tables Nomades.





Code couleur :
 - Lumière grill
 - Lumière sol
 - Scéno / son



Général
 PC 1kW : 10 n° 202, 11 n° #119
 DEC 614 : 17 n° 202, 16 n° 203, 17 n° #119
 PAR : 8 n° 106
 Circuits : 42 gradés 2kW





PHOTOS

Spectacle



Exposition



Tables Nomades

