



Le Conte d'Hiver

Fiche technique

Bonjour !

Voici l'ensemble des documents techniques liés au spectacle que nous allons venir jouer chez vous !

Nous sommes sur la route toute l'année et nous débarquons sans cesse dans de nouveaux théâtres. Nous en retrouvons certains et en découvrons d'autres, mais chaque installation pour nous est un événement ! Le plaisir est aussi grand de retrouver des équipes et des compagnons que de faire de nouvelles connaissances.

C'est une vraie joie d'arriver, de faire le tour du lieu, de déballer nos bagages, d'installer notre cuisine, d'investir les loges et les halls... et d'adapter notre spectacle à la nouvelle boîte noire... C'est très magique pour nous d'imaginer notre création sur un nouveau plateau et de tout (re)construire, lumière, son, déco... afin de pouvoir offrir ce spectacle au théâtre et à son public, dans la plus belle version possible.

Nous sommes aussi particulièrement attentifs au "voyage" du spectateur... il est donc important de savoir que notre implantation "déborde" du plateau et que les différentes installations accueillantes : loges dans les halls, expos, tables nomades, point'com... sont à considérer avec autant d'attention que la scène elle-même. C'est une véritable volonté artistique, qui contribue au rêve...

Merci de nous recevoir chez vous ;

N'hésitez pas à organiser un petit café avec toute l'équipe... il est primordial pour nous de dire bonjour à tous les gens qui entretiennent, font vivre et rêvent ce lieu.

Sachez que nous donnerons le meilleur de nous même pour représenter notre spectacle, ce sera un moment unique. Pour nous c'est toujours un bonheur de jouer.

À très vite

Valérie Bournet, Philippe Car et tout l'équipage de l'Agence.





L'équipage: 6 comédiens / 2 régisseurs (+ 1 cuisinier si Tables Nomades)

L'attelage: 1 voiture

1 fourgon Iveco 35C15, L.7,5m x l.2m x ht.2,60m + 1 remorque L.4,5m

Si il n'est pas possible de laisser nos véhicules stationnés en sécurité sur votre lieu pendant la durée de l'accueil, **merci de nous en faire part rapidement.**

Contacts techniques :

- Régie générale, plateau : Jean-Marie Bergey

Tel +33(0)6 63 07 05 76 – tecnik@voyagesimaginaires.fr

- Régie lumière et son : Jean-Yves Pillone ou Christophe Cartier

Tel +33(0)6 86 17 89 25 – jyvespillone@gmail.com

Tel +33(0)6 07 37 41 99 - tof@voyagesimaginaires.fr

- Direction Technique Compagnie : Benoît Colardelle

Tel +33(0)6 24 27 12 44 - dt@voyagesimaginaires.fr

Durée du spectacle : 1h40

AU PLATEAU

Dimensions optimales:

Ouverture 12m minimum. Profondeur 12m minimum. Hauteur 6m minimum.

Pendrillonnage :

Si le plateau est équipé de perches latérales entre 10m et 14m d'ouverture :

Boîte noire à l'allemande avec 3 rues à l'italienne ainsi disposées de la face au lointain :

- 1ère rue à 80cm du bord tapis/profondeur au plateau 50 à 80cm/ouverture 50cm
- 2ème rue à 4m du bord tapis/profondeur au plateau 50 à 80cm/ouverture 50cm
- 3ème rue à 80cm minimum **avant** le rideau de fond/profondeur au plateau 1m20 minimum.

Si le plateau n'est pas équipé de perches latérales ou que celles ci sont au-delà de 14m:

Boîte noire à l'italienne cadrée à 12m minimum.

Comme dans la configuration à l'allemande, la dernière rue est toujours à 80cm minimum avant le fond et rentre de 1m20 min au plateau par rapport au cadre.

Pour les rues supplémentaires et les frises, voir plan adapté.





Sol (voir plan p12 et photos p14 et 15):

Bâches peintes de 7m20 d'ouverture sur 5m20 de profondeur fournie par la compagnie.

Si votre plancher n'est ni noir ni en bon état, la pré-installation de tapis danse noir est fortement souhaitable !

Circulations :

- accessoires et manipulations en coulisses cour et jardin
- passage comédiens et techniciens plateau au lointain **derrière** le demi fond
- passage comédien de la salle au plateau
- passage comédiens du hall au plateau **sans passer par la salle**

Scénographie et Accroches (voir plan p12 et photo p15) :

Deux câbles aciers (ø 5) sont tendus à 2m40 de haut, **pendant le jeu**, de jardin à cour ; la mise en tension se fait par sangles à cliquet.

Ce dispositif nécessite 4 points d'ancrage en coulisse d'une TMU d'environ 400 daN.

Plusieurs installations sont possible, en fonction de la taille du plateau, du cahier des charges du lieu, de la qualité des murs etc...

- tiges filetées (ø10) équipées d'anneaux de levage femelles (M10) fixées directement dans les murs, par scellement chimique ou cheville HILTY ; nous fournissons tout le matériel et réalisons la pose le jour du montage.
- « spencettes » (TMU minimum 1000 daN) amarrées sur IPN disponibles (cheminée de contre poids, passerelles techniques, structures de plancher détrapable....).
- Lest disposé directement en coulisse (panier ou palette de pains de fonte, tonnes à eau...) et « tower » alu (section de pont triangulé sur embase fonte).

Ce point de montage fera l'objet d'une attention particulière lors de la préparation technique en amont de l'accueil afin de trouver ensemble la solution la plus adaptée.

Exploitation :

1 poste intercom en coulisse reliant plateau et régie son /lumière

1 technicien **présent au plateau pendant toute la durée du spectacle** pour assister le régisseur plateau de la compagnie à manipuler câbles et accessoires.

Effets de scène :

Utilisation de poudre de fumée rapide et papier flash, allumage par allumeur inflammateur électrique sur pile. Ces artifices ne nécessitent pas de K4.





Lumière

(Voir plan p11)

Attention : Installation de la régie commune son et lumière en salle, prévoir 2,5m

Sur la base de notre plan de feu (voir p11), un plan adapté à votre salle vous sera fourni par le régisseur lumière.

Gradateurs : 60 circuits 3 kW + 1 circuit 5kW

Régie : Jeu d'orgues fourni par la Cie (logiciel Athor sur PC + contrôleur ADB Imago)

Salle : La lumière en salle doit être sur un circuit graduable à la console. Prévoir sinon 4 cycliodes supplémentaires et un circuit dédié

Matériel à fournir :

- 1 x 5kW fresnel type SH50
- 4 x PC 2kW + 2 volets
- 25 x PC 1kW
- 18 x Par 64 (10CP61 + 8CP60)
- 12 x Découpe 1kW type 614sx + 4 type 613 sx avec **1 iris + 1 porte gobo** pour 614
- 2 x Découpe 2 kW type 713sx
- 4 Cycliodes 1kW

Prévoir quelques PC et/ou Découpes pour éclairer certaines entrées et travées dans la salle pour des interventions pendant le spectacle ; les emplacements seront définis ensemble le jour du montage en fonction de votre lieu.

Gélatines :

- PC 2kW : 1 x Rosco114, 2 x R132
- PC 1kW : 4 x Lee202, 4 x L151, 1 x L141, 24 x R119 si lentilles claires
- Découpes 2kW : 2 x L147
- Découpes 1kW : 3 x L200+R132, 2 x L202+R119, 1 x L113, 1 x L151, 6 x R119
- Pars 64 : 6 x L158
- Cycliodes : 2 x L195, 2 x L201

Fourni par la Cie :

- 4 quartz 300w
- 5 rampes Leds
- 2 changeurs de couleur (2kW et 5kW)
- 1 machine à brouillard type Unique
- 8 x F1 (Par 36 B.T.)





Son (Voir plan p12)

Régie :

Comme signalé précédemment, impérativement en salle, indissociable de la régie lumière.

Diffusion :

La diffusion principale se fait sur le plan du lointain ; cependant selon la configuration et l'acoustique de la salle, nous pourrions être amené à utiliser vos façade et subs (sorties omni 1 et 2).

Implantation :

Les deux 112 sont disposées debout au lointain sur des cubes de bois(fournis), contre le rideau de fond, à environ 2m50 du mitar à cour et jardin.

Matériel à fournir :

- 1 égaliseur 2x31 bandes (2 si utilisation de la façade)
- 5 grands pieds perchettes
- câbles modules

Fourni par la Cie :

- 1 console Yamaha 01v96
- 2 Shure SM57
- 1 Shure SM58
- 2 Sennheiser M66/K6
- 2 enceintes de type MTD 112 + 2x20 câbles HP
- 1 ordinateur portable + 1 carte son + 1 Ipad + 1 borne Wifi

Patch :

Input Patch

N°	Source	
1	Sennheiser jardin	
2	Sennheiser cour	
3	SM58 jardin	
5	SM57 jardin	
6	SM57 cour	
7	Carte son left	Entrée ligne
8	Carte son right	Entrée ligne





Output Patch

Sorties	Vers	
ST L	MTD112 Lointain Jar	
ST R	MTD112 Lointain Cour	
Omni 1	Façade Left	Si besoin
Omni 2	Façade Right	Si besoin

Loges - Catering :

Pour 6 personnes avec miroirs et serviettes de toilette.

Prévoir un catering (fruits frais et secs, biscuits, chocolat, sodas, jus de fruit bio, café, thé, bières...) pour 8 personnes. Merci de privilégier la **qualité** à la quantité.

Lors des scolaires, l'équipe ne mange pas avant le spectacle, mais après. Prévoir alors de quoi préparer un repas rapide et léger : crudités, salade, charcuterie, fromage, pain.

Petit catering et bouteilles d'eau pour l'équipe technique dès le matin du jour du montage.

Costumes

J-1 : Un service de nettoyage (linge de corps+costumes) en machine ou pressing (30°) et défroissage – Pour les éléments de costumes plus délicats prévoir un lavage à la main.





HORS PLATEAU

L'avant spectacle :

-Les loges/expo (montées à J-1 après-midi par nos soins) :

Le spectacle commence dans le hall, où sont installées les loges / expo.

Il s'agit d'un dispositif composé de 13 châssis de bois, assemblés entre eux par des paumelles, et entourant 6 tables de maquillage; l'intérieur est la loge des comédiens, l'extérieur une expo écrite autour de Shakespeare (**voir croquis et photo p13**).

L'ensemble est très léger et complètement modulable.

Le choix de l'installation se fait le jour du montage en fonction de l'espace disponible et des contraintes de circulation du public ; en effet celui ci doit pouvoir, dès son arrivée au théâtre, circuler autour ou devant l'expo.

7 lampes à pupitre mettent en lumière l'expo extérieure(fournies par la Cie).

3 rampes d'ampoules en série équipent les tables à maquiller à l'intérieur(fournies par la Cie)

Matériel à fournir :

-1 alimentation 16A

-le câblage nécessaire à la mise sous tension de tous ces éléments.

-Le point Com' (voir photo p14) :

Disposé dans le hall public également, il s'agit d'un espace dédié à l'échange d'information :

« Boîte au lettres » à adresses mail, calendriers de tournée, fiche d'adhésion ou d'inscription à la newsletter etc...

C'est aussi l'espace où nous mettons en vente le livre de la Cie.

il est positionné tout près des loges/expo, et se compose également de petits éléments de déco tels que des globes, des guirlandes...fournis et installés par la Cie(voir photos).

Matériel à fournir :

-1 alimentation 16A

-1 ou plusieurs tables

L'après spectacle

-La sortie Public :

La Cie accompagne en musique la sortie du public en jouant immédiatement après le spectacle 3 morceaux acoustiques dans le hall.

Dans le même temps est offert un « cocktail shakespearien» . Celui-ci est sans alcool, préparé par nos soins et **servi par une ou deux personnes du théâtre.**





LES TABLES NOMADES

Si vous avez choisi de prolonger le spectacle avec Les Tables Nomades, un document d'information sur le projet vous a été remis ; à l'issue du spectacle une partie du public partage un repas au cours duquel les comédiens présentent un cabaret de chansons.

-La Cuisine :

La compagnie se déplace avec sa cuisine (gamelles, vaisselle, ustensiles, four et plaques électriques) qui peut être installée selon les lieux dans une cuisine, au bar du théâtre ou dans un foyer. Le cuisinier de la compagnie **arrive et s'installe** avec l'équipe technique le jour du montage.

Dispositions minimales requises à J-1 :

- un plan de travail
- un point d'eau avec évier et arrivée **eau chaude/eau froide**
- un frigo
- 3 circuits 16A

Notre cuisinier a besoin d'une aide à ses côtés en cuisine selon le planning suivant : 15h00 - 18h00 + 1 heure au service (ou 2 heures si démontage ensuite).

Il est possible de faire appel à une personne différente pour chacune de ces missions (commis, service, démontage). Il ne s'agit pas forcément d'une embauche.

Important : cette cuisine est aussi notre catering ; nous devons donc pouvoir y accéder dès le matin pendant toute la durée de l'accueil.

Nous y prenons tous nos repas ; cela signifie surtout que nous restons, particulièrement les soirs de montage, **une heure de plus** dans le théâtre que prévue sur le planning.

Vous avez vous même la possibilité de profiter de ce catering; veuillez vous rapprocher de votre administration pour connaître les modalités d'inscription.

-Le cabaret :

Pendant que le public déguste le repas des Tables Nomades les comédiens proposent pendant environ 45mn un répertoire de chansons semi-accoustique ; seules les voix et quelques instrument sont repris. Le son est géré en direct par les musiciens eux même et l'installation se limite à une enceinte pré-amplifié sur son pied et une petite console son.

Matériel à fournir(instal à J-1 l'après-midi) :

- 4 micros voix type SM58
- 4 pieds perchettes hauts
- 5 modules





Prévoir également une **petite instal lumière en fixe**, à savoir quelques gamelles au sol ou sur pieds éventuellement, pour créer une ambiance autour de l'espace cabaret et reprendre légèrement les visages.

La présence d'aucun technicien n'est requise pendant les tables nomades.

PLANNING ET DEMANDE EN PERSONNEL

Dans le cas d'un pré-montage lumière à J-2

Si vous ne pouvez réaliser ce pré-montage veuillez nous en prévenir, nous modifierons ce planning en conséquence.

J-1 :

-9h-13h : Déchargement

Lumière : fin montage, instal des changeurs, régies, patch.

Plateau : installation machinerie (scellements), montage des accessoires, pendrillonnage, marquage

-14h-18h : Frises, réglages lumière, instal son, instal Tables Nomades, instal loges dans le hall

-19h-23h : Réglages

Lorsque cela est possible pour vous, nous préférons largement faire un service continu de 14h à 21h avec les effectifs concernés. A voir ensemble.

Personnel demandé à J-1	9h-13h	14h-18h	19-23h
Régisseur son		1	
Régisseur lumière	1	1	1
Electros	2	2	1
Régisseur Plateau	1	1	1
Machinistes (dont 1 cintrier)	2	1	
Habilleuse		1	





Jour J (pour une représentation à 20h30) :

- 9h-13h : Fin réglages lumière, clean coulisses
- 14h-18h : Balances son, raccords et niveaux lumière, répets comédiens
- 18h-19h : Mise, nettoyage plateau
- 20h15 : Ouverture au public.
- Durée du spectacle : 1h50

Pour rappel, la présence d'un technicien au plateau est requise **pendant toute l'exploitation.**

Personnel jour J	9h-13h	14h-19h	20h30-22h	22h-0h ou 1h
Régisseur son	1	1	1	1
Régisseur lumière	1	1	1	1
Electros	1	1		1
Régisseur Plateau	1	1	1	1
Machinistes	1			2
Habilleuse				

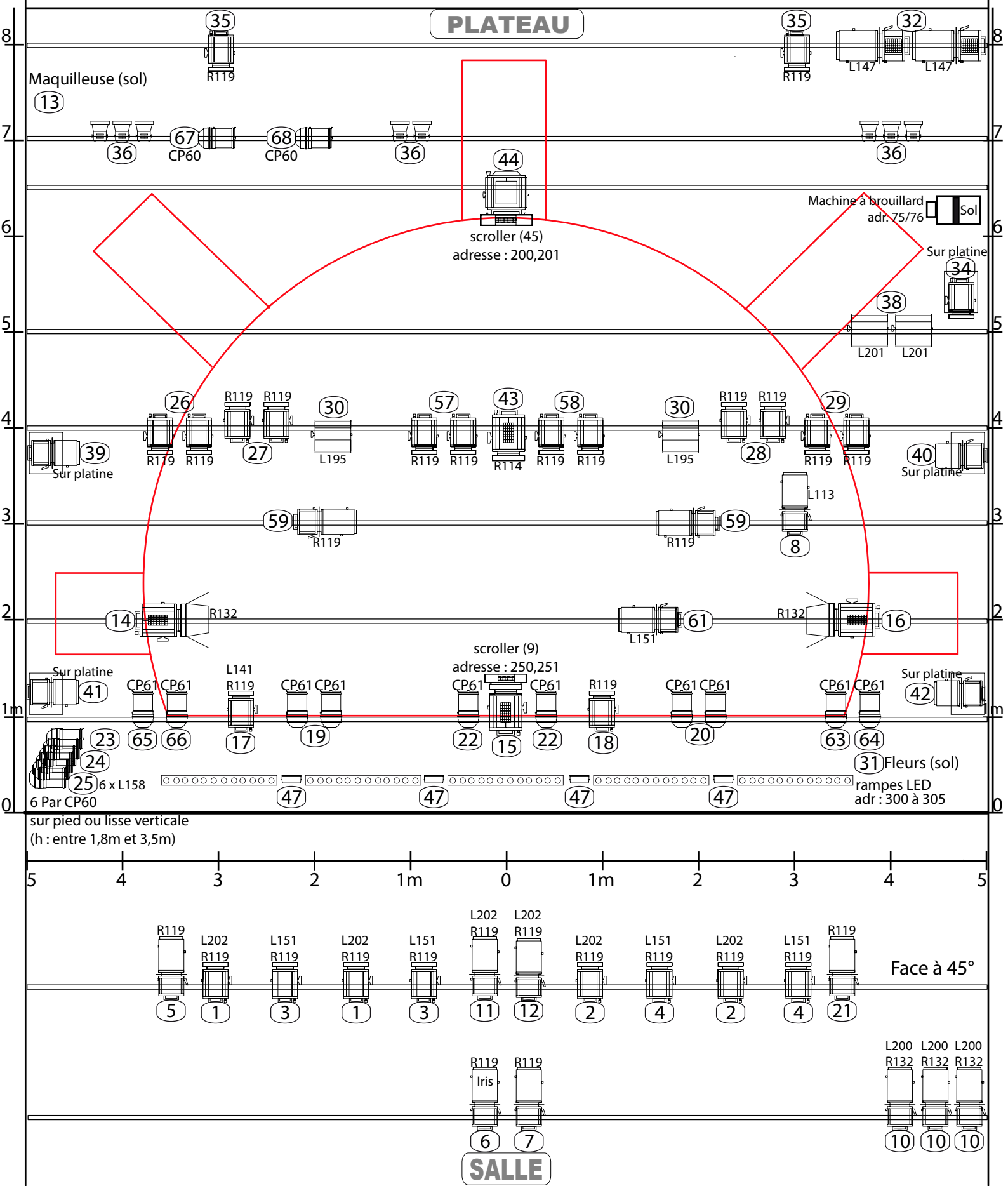
Démontage et chargement :

Compter environ **2h30 après le spectacle**, si il y a les Tables Nomades.

Il se fait à l'issue de la représentation et dans cet ordre :

- démontage plateau
- démontage loges/expo + point com'
- chargement camion
- démontage cuisine + espace cabaret (après départ public)
- chargement remorque





*prévoir quelques PC ou découpes pour éclairer les entrées et allées dans la salle en plus de l'éclairage de salle

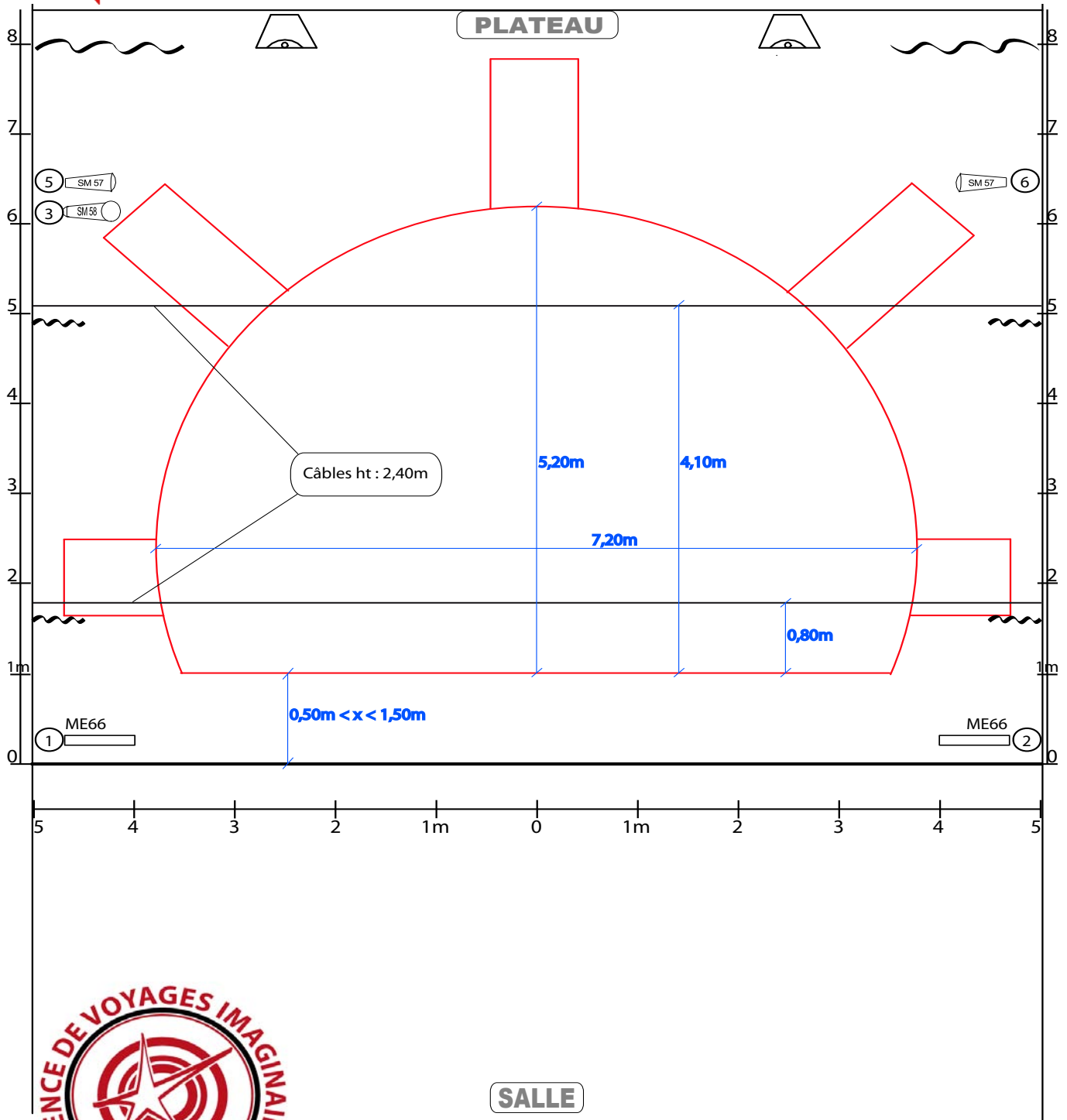
Plan Lumière conçu par **Julo Etiévant**

- 1 x Fresnel 5kW
- 2 x Déc 713
- 8 x F1
- 4 x PC 2kW
- 12 x Déc 614
- 4 x Cyclode 1kW
- 25 x PC 1kW
- 4 x Déc 613
- Fourni par la Cie : 2 x Scroller
- 4 x Quartz 150W
- 5 x Rampe LED
- 10 x Par CP61
- 8 x Par CP60

Régie lumière et son :
Jean-Yves Pillone - 06 86 17 89 25

Nom du fichier : **PF_Conte2015** Date : **29 mars 2016**

Le Conte D'Hiver



Plateau et Son

Régie générale et plateau :
Jean- Marie Bergey - 06 63 07 05 76

Régie lumière et son :
Jean- Yves Pillone - 06 86 17 89 25

Nom du fichier : PF_Conte2015
Date : 29 mars 2016

Pendrillonage à l'allemande à 12m d'ouverture minimum
Les ouvertures des italiennes sont à adapter à chaque lieu.

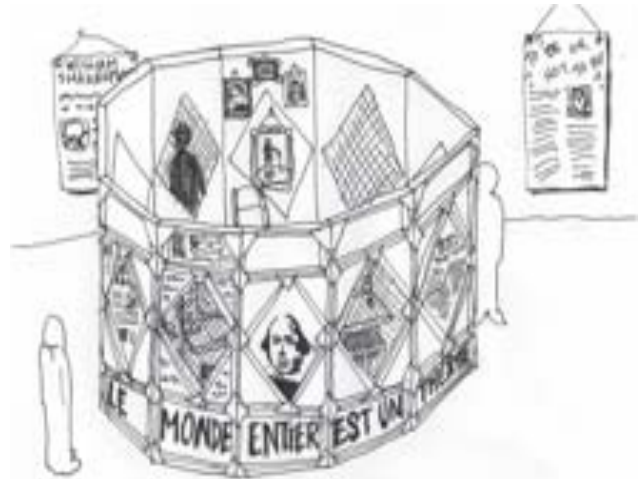
Le Conte D'Hiver





PHOTOS

Loges/expo hall





Tables Nomades



PointCom'



Spectacle



