

Le Bourgeois Gentilhomme

Fiche technique

Bonjour !

Voici l'ensemble des documents techniques liés au spectacle que nous allons venir jouer chez vous !

Nous sommes sur la route toute l'année et nous débarquons sans cesse dans des nouveaux théâtres. Nous en retrouvons certains et en découvrons d'autres, mais chaque nouvelle installation pour nous est un événement !

Le plaisir est aussi grand de retrouver des équipes et des compagnons que de faire de nouvelles connaissances.

Un vrai plaisir d'arriver, de faire le tour du lieu, de déballer nos bagages, d'installer notre cuisine, d'investir les loges... et d'adapter notre spectacle à la nouvelle boîte noire... C'est très magique pour nous d'imaginer notre spectacle sur un nouveau plateau et de tout (re)construire, lumière, son, déco... afin de pouvoir offrir ce spectacle au théâtre et à son public, dans la plus belle version possible.

Nous sommes aussi particulièrement attentifs au "voyage" du spectateur... il est donc important de savoir que nos spectacles "débordent" largement du plateau et que les différentes installations accueillantes : loges dans les halls, expos, point com... sont à considérer avec autant d'attention que le plateau lui-même.

Merci de nous recevoir chez vous, sachez que nous donnerons le meilleur de nous-même pour représenter notre spectacle, ce sera un moment unique. Pour nous c'est toujours un bonheur de jouer.

À très vite

Philippe Car et tout l'équipage de l'Agence

Durée : 1 h 30

Personnel compagnie : 5 comédiens / 2 techniciens (+ 1 cuisinier si Tables Nomades)

Véhicules :

- 1 voiture
- 1 fourgon Iveco 35C15, L.7,5m x l.2m x ht.2,60m + 1 remorque L.4,5m, soit un convoi de 12m.

Demande d'un parking sécurisé dès notre arrivée soir J-2 jusqu'au matin J+1 (théâtre ou hôtel)

Contacts techniques :

Régie Générale et lumière : Jean-Yves Pillone - 06 86 17 89 25 jyvespillone@gmail.com

Régie Son : Christophe Cartier : 06 07 37 41 99 ou 04 94 37 56 53 - tof@voyagesimaginaires.fr

Direction technique Compagnie : Benoit Colardelle : 06 24 27 12 44 – dt@voyagesimaginaires.fr

Plateau

Espace de jeu souhaité : 12m ouverture x 10m profondeur

Dimension minimum : 10m ouverture x 8m profondeur

Pendrillonnage à l'allemande. Exception si cage de scène très grande, pendrillonnage à l'italienne (voir avec les régisseurs)

Sol : Tapis de danse noir ou plancher noir mat s'il est en bon état (voir avec les régisseurs).

Scénographie : plateau carré (bois - acier) dim 4m x 4m x 0,25m (ht).

Lumière

Régie : La compagnie tourne avec son jeu d'orgues (logiciel PC Athor + contrôleur ADB Imago).
Installation de la régie commune son et lumière en salle, prévoir 2,5m minimum.

Matériel à fournir : Les gélâtines sont à fournir par l'organisateur (cf. Plan de feux)

- 54 circuits x 3kW.
- 20 PC 1000W
- 3 PC 2000W
- 28 Pars 64 (26 CP 62 et 2 CP 60)
- 1 découpe type 714 + 1 porte gobo
- 12 découpes type 614
- 4 pieds de projecteur type 871
- 1 arrivée dmx au sol au lointain centre, derrière le fond + direct.

Matériel fourni :

- 3 MacQuantum
- 1 Martin Rush
- 1 Machine à confettis

Son

Régie :

Installation de la régie en salle indispensable.

Console Yamaha 01V 96 fournie par la compagnie

Besoins :

- 2 égaliseurs 31 bandes Stéréo en cascade (Face et plan Lointain)
- Avoir l'ensemble de la façade et les subs sur le master
- Pouvoir caler les niveaux de sorties aux amplis ou Eq sans forcément retoucher aux niveaux de console

Systeme de sonorisation façade :

La puissance de diffusion devra être adaptée à la salle, la couverture de salle la plus homogène possible dans tout le spectre (donc subs obligatoires). La façade sera retardée par rapport au plan de diffusion lointain.

Plan lointain – retours :

2 Enceintes type MTD 115 / PS 15 ou équivalent (Cf plan d'implantation)

Inputs console	Sources	Mics
1	Synthé L	DI fournie
2	Synthé R	DI fournie
3	HF Vince	Fourni
6	Statique Jar.	Fourni
8	Guitare	DI fournie
10	HF Valérie	Fourni

OUTPUTS PATCH :

OUTS	Où	Enceintes
ST L	Face L	Diffusion adaptée à la salle
STR	Face R	Diffusion adaptée à la salle
AUX 1 / Omni 1	Plan fond Jar	MTD 112/ MTD 115 / PS 15 ou équivalent
AUX 2 / Omni 2	Plan fond Cour	MTD 112/ MTD 115 / PS 15 ou équivalent
AUX 3 / Omni 3	Robot	Système Ear monitor fourni
AUX 4 / Omni 4	Retour Clavier	Enceinte amplifiée fournie

Loges - Catering :

Prévoir fruits frais bio, fruits secs bio, biscuits - quelques biscuits sans gluten appréciés, chocolat, jus de fruit bio, café, thé, bières... Merci de signaler par un petit mot que les fruits sont bios.

Le jour de la représentation, quand c'est possible, l'équipe grignote salé avant le spectacle (+ repas à l'issue de la représentation)

Le jour des scolaires (sans option tables nomades) nous demandons aux lieux d'accueil, de prendre en charge directement le repas du midi (dans la mesure du possible) sous la forme d'un buffet disponible dès 11h et laissé en place pour l'après-représentation. Suggestions : crudités bio, salade bio, un peu de charcuterie, tartes salées, fromage, œufs, pain bio/complet, vin. N'hésitez pas à contacter la production de la compagnie à ce sujet.

Petit catering et bouteilles d'eau pour l'équipe technique dès le matin du jour du montage.

Attention, si vous avez choisi l'option avec les Tables Nomades : notre cuisinière ne s'occupe que des repas, le catering des loges est quoi qu'il arrive pris en charge par le théâtre.

EN DEHORS DU SPECTACLE

Exposition :

La Cie tente d'habiter les théâtres où elle joue en recréant un univers de voyage dans le hall. Installation d'une 20aine de cadres format A3 max sur carton plume. Prévoir des cimaises aux murs ou 6 grilles Caddies. Installation de globes terrestres lumineux et d'une étoile-logo lumineuse à alimenter en électricité. Prévoir une petite table pour une « boîte à mail » et quelques calendriers de tournée.

Après spectacle :

La Cie accompagne la sortie du public en musique en jouant immédiatement après le spectacle 3 morceaux dans le hall. Un « cocktail truque » sans alcool est alors servi au public. Celui-ci est préparé par nos soins, et servi par une personne du lieu.

Tables nomades : (si prévues après le spectacle) :

Si vous avez choisi de prolonger le spectacle avec Les Tables Nomades, un document d'information sur le projet vous a été remis ; à l'issue du spectacle une partie (ayant réservé) du public partage un repas au cours duquel les comédiens présentent un cabaret de chansons sur le thème du spectacle.

Cuisine :

La compagnie se déplace avec une cuisine en kit (gamelles, four et plaques électriques fournis) qui peut être installée selon les lieux dans une cuisine, au bar du théâtre ou dans un foyer. Nécessite un plan de travail, un évier avec arrivée d'eau chaude et froide, un frigo et 2 circuits 16A séparés. Le cuisinier de la compagnie arrive en principe le matin du jour du montage. Une aide (généralement une personne du lieu ou un bénévole) est sollicitée pour épluchage, service, vaisselle etc... selon le planning suivant : 15h-19h + service et démontage

Fin du service des Tables nomades, démontage et chargement de la cuisine après le service et la restauration de la compagnie vers 01h du matin.

En dehors du soir des Tables Nomades, le cuisinier assure tous les repas de la compagnie (mais ne prend pas en charge le catering en loges), ce qui implique un accès à la cuisine et au lieu du repas aux horaires des repas. Vous avez-vous-même la possibilité de profiter de ces repas ; veuillez-vous rapprocher de votre administration pour connaître les modalités d'inscription.

Scolaires:

Nous proposons un accueil personnalisé des scolaires par les comédien.nes pour faciliter leur immersion dans l'univers du spectacle.

L'accueil des scolaires se fait 1/2h avant le début du spectacle. La répartition des classes doit être prise en charge par 1 ou 2 personnes du théâtre en lien avec le/la régisseur.se de la compagnie.

Ensuite, les comédien.ne.s rencontrent une classe chacun.e pour un échange qui prépare les élèves à aller voir un spectacle (présentation du spectacle, du métier de comédien et de l'interaction avec le public....). Les comédien.ne.s vous expliqueront sur place comment nous avons l'habitude de procéder.

Technique du cabaret (instal à J-1 l'après-midi) :

Prévoir 5 micros type SM58 + 5 pieds de micros hauts avec perchette + 4 câbles micro de 5/10m. La Cie fourni la console son, le pied et l'enceinte.

Prévoir une petite instal lumière : quelques PARs + ambres pour l'ambiance et une petite reprise des visages des musicien(ne)s.

Un diaporama des photos de la création sera projeté sur un mur si possible, la Cie fournit le vidéoprojecteur et le lecteur DVD.

Planning de Montage et Démontage : pour une représentation à 20h30, avec prémontage

J-1 :

9h-13h : Déchargement - montage lumière, pendrillons, régies, marquage

14h-18h : Frises, réglages lumière, instal son, montage tournette, instal Tables Nomades

19h-23h : Réglages lumière et son

Lorsque cela est possible, un continu (14h-20h) est préféré.

Personnel J-1	9h-13h	14h-18h	19-23h
R son		1	
R.lum	1	1	1
Electros	2	2	1
R Plateau	1	1	1
Machinistes	2	1	
Habilleuse		1	

Jour J :

9h-13h : Conduite lumière, réglages son et finitions plateau

14h-18h : Balances son, répétitions, fin conduites son et lumière

18h-19h : Mise, nettoyage plateau

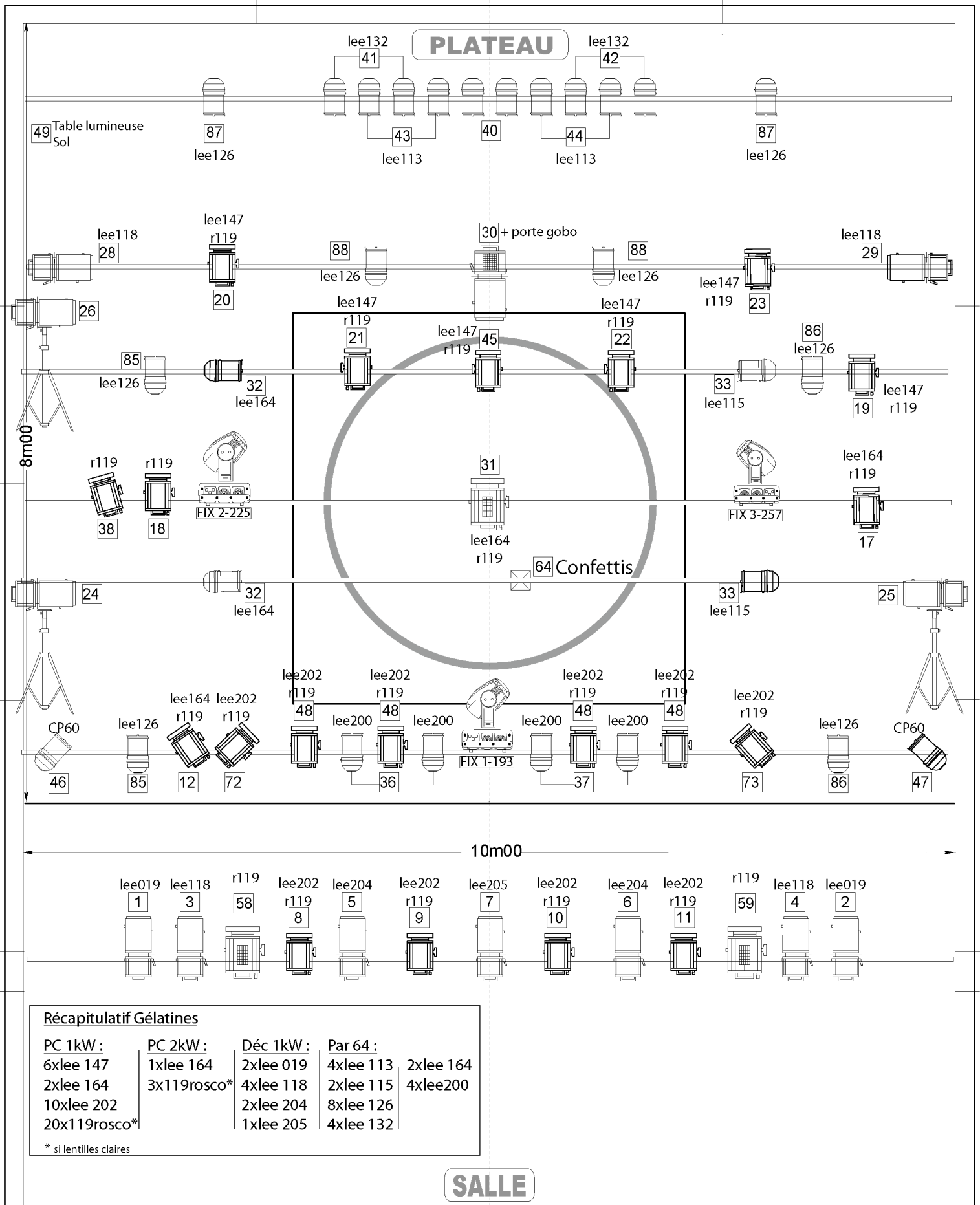
20h15 : Ouverture au public.

Personnel jour J	9h-13h	14h-19h	20h30-22h	22h-0h ou 1h
R son	1	1	1	1
R.lum	1	1	1	1
Electros				1
R Plateau	1	1	1	1
Machinistes				2
Habilleuse				

Démontage et chargement :

Il se fait à l'issue de la représentation, prévoir 2h + 1h si Tables Nomades.





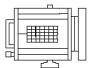
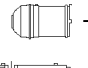
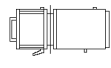
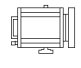
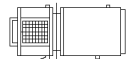

Récapitulatif Gélamines

PC 1kW :	PC 2kW :	Déc 1kW :	Par 64 :
6xlee 147	1xlee 164	2xlee 019	4xlee 113
2xlee 164	3x119rosco*	4xlee 118	2xlee 115
10xlee 202		2xlee 204	8xlee 126
20x119rosco*		1xlee 205	4xlee 132
			2xlee 164
			4xlee 200

* si lentilles claires

SALLE

Plan Lumière

-  - 3 PC 2kw
-  - 28 Par 64 (26 CP62 + 2 CP60)
-  - 12 Dec 614
-  - 20 PC 1kw
-  - 1 Dec 714
-  - 3 Mac 700

Conçu par : **[Julo Etiévant]**

Nom du fichier : **bourgeois_PF015**

Date : **25 jan 2011**

LE BOURGEOIS GENTILHOMME

Agence de **VOYAGES IMAGINAIRES**



PHOTOS

Spectacle



Hall



Exposition



Tables Nomades

