

EL CID !

Fiche technique

Bonjour !

Voici l'ensemble des documents techniques liés au spectacle que nous allons venir jouer chez vous!

Nous sommes sur la route toute l'année et nous débarquons sans cesse dans de nouveaux théâtres. Nous en retrouvons certains et en découvrons d'autres, mais chaque installation pour nous est un événement ! Le plaisir est aussi grand de retrouver des équipes et des compagnons que de faire de nouvelles connaissances.

C'est une vraie joie d'arriver, de faire le tour du lieu, de déballer nos bagages, d'investir les loges et les halls... et d'adapter notre spectacle à la nouvelle boîte noire... C'est très magique pour nous d'imaginer notre création sur un nouveau plateau et de tout (re)construire, lumière, son, déco... afin de pouvoir offrir ce spectacle au théâtre et à son public, dans la plus belle version possible.

Merci de nous recevoir chez vous ;

Sachez que nous donnerons le meilleur de nous-même pour représenter notre spectacle, ce sera un moment unique. Pour nous c'est toujours un bonheur de jouer.

À très vite

Philippe Car et tout l'équipage de l'Agence.



Durée : 1 h 20

Jauge : max 600 tout public, 400 scolaires

Personnel en tournée : 5 comédiens / 2 techniciens (+ 1 cuisinier si Tables Nomades)

Véhicules :

Un fourgon Iveco 35C15 - L. 7,5m x l. 2m x ht. 2,60m + 1 remorque L. 4,5m. Soit un convoi de 12m.

+ 1 voiture

Demande d'un parking sécurisé dès notre arrivée soir J-2 jusqu'au matin J+1 (théâtre ou hôtel)

Contacts techniques :

- Régie générale et lumière :

Jean-Yves Pillone : 06 86 17 89 25 - jyvespillone@gmail.com

- Régie son et plateau :

Christophe Cartier : 06 07 37 41 99 ou 04 94 37 56 53 - tof@voyagesimaginaires.fr

Direction technique Compagnie : Benoit Colardelle : 06 24 27 12 44

dtvoyagesimaginaires@gmail.com

Plateau - cintres

Aire de jeu minimum : 12m ouverture x 10m profondeur

Pendrillonnage :

boite noire à l'allemande + 1 rue au lointain à environ 8,50m du nez de scène et rentrant de 1,5m environ (cour et jardin). Circulation de 1m derrière les demi-fonds du lointain.

Sol : Tapis de danse noir ou plancher noir mat si en très bon état (voir avec les techniciens)

Passage entre les gradins et la scène (même niveau ou escaliers à cour et à jardin).

Scénographie :

1 lino ovale (6m ouv. x 4m prof.), prévoir 1 rouleau de scotch de tapis de danse blanc pour fixation au sol. Divers éléments roulants.

Prévoir une liaison intercom entre la régie lumière et le plateau (lointain cour si poste fixe).

Prévoir un lavage du plateau avant le jeu et un passage d'aspirateur après (confettis).

Présence indispensable d'un régisseur plateau pendant la représentation.

Cintres :

1 perche pour une « machine à pétales » avec renvoi à cour et une accroche « bouquet » avec renvoi à jardin (intérieur pendrillons à l'allemande pour les 2 renvois).

1 boule à facettes + moteur adapté, diamètre 75cm, fournie par le théâtre.



Effets de scène :

Utilisation (une seule fois, pendant quelques secondes) de mèche noire nue, poudre de fumée lente, papier flash, coton flash et bougie fontaine pour des effets de scène, allumage par briquet. Ces artifices ne nécessitent pas de K4. Les accessoires et décors sont ignifugés M1.

Sous-titres :

Nous projetons des sous-titres, traduction de 3 chansons au cours du spectacle.

Nous amenons un panneau noir de 250cm x 80cm à accrocher devant le fond de scène entre les enceintes.

La source est le macbook de la régie son avec Millumin (sortie HDMI- possibilité boîtier DAC vers sortie SDI + 80m de câble SDI).

Nous pouvons fournir le vidéoprojecteur mais de préférence nous utilisons un VP du théâtre.

Costumes

La présence d'une habilleuse est impérative le jour du montage (J -1) et toutes les 2 représentations. Une fiche d'entretien lui sera transmise par les régisseurs.

Si le lieu accueillant ne possède pas de machine à laver ou autre, le nettoyage peut se faire au pressing (pas en laverie svp) avec les recommandations et la fiche d'entretien fournies.

Les costumes doivent être disponibles au plus tard le jour de la représentation à 14h pour un jeu à 20h30.

Lumière

DMX : Suivant votre installation, il peut être pratique d'utiliser 2 univers donc 2 départs de la console, arrivant : 1 aux gradateurs (42 circuits 2 kW), et 1 au plateau ou au grill (pour automatiques, leds, émetteurs DMX HF et machine à brouillard).

Régie : La compagnie tourne avec son jeu d'orgues (logiciel Athor + interface ADB Imago).

Installation de la régie en salle, avec lumières de régie adaptées.

Salle : La lumière salle doit être sur un circuit graduable à la console. Prévoir sinon 4 cycliodes supplémentaires et une ligne graduée dédiée.

La boule à facettes sera sur un circuit gradué (38).

Matériel à fournir :

- 1 boule à facettes + moteur adapté, diamètre 75cm. (rappel)
- 11 PC 1kW + 1 Fresnel 2kW (PC 2kW + R114 à défaut)
- 13 Pars 64 (8 CP62 + 5 CP61)
- 14 découpes type Robert Julia 614 SX + 2 découpes 613 SX
- 4 pieds de projecteur pour découpes 1kw (circuits 48, 49, 51, 52) si elles ne peuvent être montées sur lisses latérales (dans tous les cas, hauteur lentille : 2m).
- Eclairage coulisses (dans les rues lointain cour et jardin et circulation derrière lesdemi-fonds)
- Gélamines : format PAR : 8 x Lee Filters 106
format découpe 1kW : 7 x LF 202 + 7 x Rosco 119
format PC 1kW : 11 x LF 202 + 11 x Rosco 119

Fournis par la Cie :

- 8 Martin Rush PAR 2 RGBW Zoom
- 6 barres led RGB + 8 PAR Martin Rush RGBW Zoom
- 1 émetteur DMX wireless
- répéteur DMX wireless
- 1 machine à brouillard Unique 2
- 1 console lumière sur PC + contrôl.



Son

Régie :

Installation de la régie son en salle indispensable.

La vidéo est lancée du poste son.

Diffusion :

Sur 2 plans : face et lointain. Leur puissance devra être adaptée à la salle, la couverture de salle la plus homogène possible dans tout le spectre (donc subs indispensables). La façade sera retardée par rapport au plan de diffusion lointain.

HF :

6 récepteurs HF au plateau + 1 ear monitor (2 voies clavier avec retour HF, 1 guitare, 1 oud, 1 micro cravate et 1 micro main). Les bandes son sont envoyés par le clavier et par un ordinateur (+ carte son) en régie.

Patch :

8 départs (6HF + 2 KM184) et 3 arrivées au plateau (ear monitor + Plan lointain gauche/droite).

Matériel à fournir :

Plan lointain : 2 enceintes de type MTD 115 ou équivalents sur 2 canaux d'ampli. Montées sur lyres, sous perchées à 3m de hauteur juste devant les demi-fonds et à 6m d'ouverture.

Plan face : suivant la salle

En régie : 4 égaliseurs 31 bandes (face et lointain)

1 pied de micro grande perchette pour réglage + 2 pieds de micro pour la lumière (DMX HF)

2 Neumann KM184 sur barre de couplage (couple XY) sur 1 petit pied de bureau à la face.

Si Tables Nomades : 3 micros Shure SM58 sur 3 grands pieds micro + 4 XLR 10m

14 piles LR6 ou AA pour 2 représentations.

Fournis par la Cie :

- 1 micro cravate DPA 4061
- 1 console SQ5 Allen & Heath 1 Macbook Pro + logiciel Live + Millumin
- 1 micro main Shure SLX2
- 5 émetteurs Shure SLX1
- 6 récepteurs Shure SLX4
- 1 ear monitor Senheiser
- 1 Macbook Pro.



Exposition :

La Cie tente d'habiter les théâtres où elle joue en recréant un univers de voyage dans le hall. Installation d'une expo retraçant la création du Cid en voyage. Elle se compose de 10 panneaux en Dibon de 2m de haut et de différentes largeurs. Ceux-ci sont assemblés (avec des couplets) pour donner 2 ensembles de 3,2m de longueur, un de 2,7m et un de 1,6m. L'ensemble fait 10,80m linéaires. Ces panneaux sont autoportés grâce à des béquilles placées derrière (env 60cm d'empattement).

Merci de prévoir du lest pour les béquilles une quinzaine de pains de 10/15kg

Installation de globes terrestres lumineux et d'une étoile-logo lumineuse à alimenter en électricité. Prévoir une petite table pour une boîte à mail et quelques calendriers de tournée.

Le point Com' :

Disposé dans le hall public également, il s'agit d'un espace dédié à l'échange d'information :

« Boîte au lettres » à adresses mail, calendriers de tournée, fiche d'adhésion ou d'inscription à la newsletter etc...

C'est aussi l'espace où nous mettons en vente le livre de la Cie.

il est positionné tout près des loges/expo, et se compose également de petits éléments de déco tels que des globes, des guirlandes...fournis et installés par la Cie(voir photos).

Matériel à fournir :

-1 alimentation 16A

-1 ou plusieurs tables

L'après spectacle

La sortie Public :

La Cie accompagne en musique la sortie du public en jouant immédiatement après le spectacle 3 morceaux acoustiques dans le hall.

Dans le même temps est offert un « cocktail ». Celui-ci est sans alcool, préparé par nos soins et servi par une ou deux personnes du théâtre.

Tables nomades (si prévues après le spectacle) :

Si vous avez choisi de prolonger le spectacle avec Les Tables Nomades, un document d'information sur le projet vous a été remis ; à l'issue du spectacle une partie du public (ayant réservé) partage un repas au cours duquel les comédiens présentent un cabaret de chansons sur le thème du spectacle.

Cuisine :

La Cie se déplace avec une cuisine en kit (gamelles, four et plaques électriques fournis) qui peut être installée selon les lieux dans une cuisine, au bar du théâtre ou dans un foyer.

Nécessite **un plan de travail, un évier avec arrivée d'eau chaude et froide, un frigo et 2 circuits 16A séparés**, ainsi que le nombre de tables et chaises nécessaires. Le cuisinier de la Cie arrive en principe le matin du jour du montage. **Notre cuisinier** a besoin d'une aide à ses côtés en cuisine selon le planning suivant : 15h00 - 19h00 + service et démontage.

Il est possible de faire appel à une personne différente pour chacune de ces missions (commis, service, démontage). Il ne s'agit pas forcément d'une embauche.



Fin du service des Tables nomades, démontage et chargement de la cuisine après le service et la restauration de la compagnie vers **01h du matin**.

En dehors du soir des Tables Nomades, le cuisinier assure tous les repas de la compagnie (mais ne prend pas en charge le catering en loges), ce qui implique **un accès** à la cuisine et au lieu du repas **aux horaires des repas**. Vous avez-vous-même la possibilité de profiter de ces repas ; veuillez-vous rapprocher de votre administration pour connaître les modalités d'inscription.

Technique du cabaret :

Prévoir **5 micros type SM58** + 5 pieds de micros hauts avec perchette + 4 câbles micro de 10m.

La Cie fourni la console son, le pied et l'enceinte, qui sont placés à proximité des musiciens (petite table à installer).

Prévoir une **petite install lumière** : quelques PARs + ambres pour l'ambiance et une petite reprise des visages des musiciens.

Un **diaporama** des photos de la création sera projeté sur un mur si possible, la Cie fourni le vidéoprojecteur et le lecteur DVD.

L'installation des Tables Nomades sera faite à **J-1 l'après-midi**.



PLANNING PREVISIONNEL pour jeu à 20h30, avec prémontage

La demande en personnel sera plus importante si le prémontage n'est pas possible ou si la 1^{ère} date est une scolaire, contacter alors le régisseur général.

J-1 :

9h-13h : Déchargement – Lumière : fin montage trad, instal des automatiques, barres et PARs

led etc. Instal des régies, patch. Plateau : montage des accessoires.

14h-18h : Fin montage, frises, réglage lumière trad, instal son, instal Tables

Nomades

19h-23h : Fin réglages lumière trad et début autos, réglages son. Lorsque cela est possible et si ça vous arrange, un service continu (14h-20h) est souhaitable.

Personnel J-1	9h-13h	14h-18h	19-23h
R son		1	1
R.lum	1	1	1
Electros	2	2	
R Plateau	1	1	1
Machinistes	1	1	
Habilleuse		1	

Jour J :

9h-13h : Fin réglage lumière autos, niveaux et conduite lumière, finitions plateau et balances.

14h-18h : Répétitions, fin niveaux et conduites son et lumière. 18h-19h : Mise, nettoyage plateau.

20h15 : Ouverture au public - Durée de la représentation : 1h20

Personnel jour J	9h-13h	14h-19h	20h30-22h	22h-0h ou 1h
R son	1	1	1	1
R.lum	1	1	1	1
Electros				1
R Plateau	1	1	1	1
Machinistes				2
Habilleuse				

Démontage et chargement :

Il se fait à l'issue de la représentation, prévoir 2h30 + 1h si Tables Nomades.

***** AGENCE DE VOYAGES IMAGINAIRES, C^{IF} PHILIPPE CAR *****

WWW.VOYAGESIMAGINAIRES.FR

LE PÔLE NORD - 117, Traverse Bovis > l'Estaque - 13016 Marseille - Tel : 04-91-51-23-37

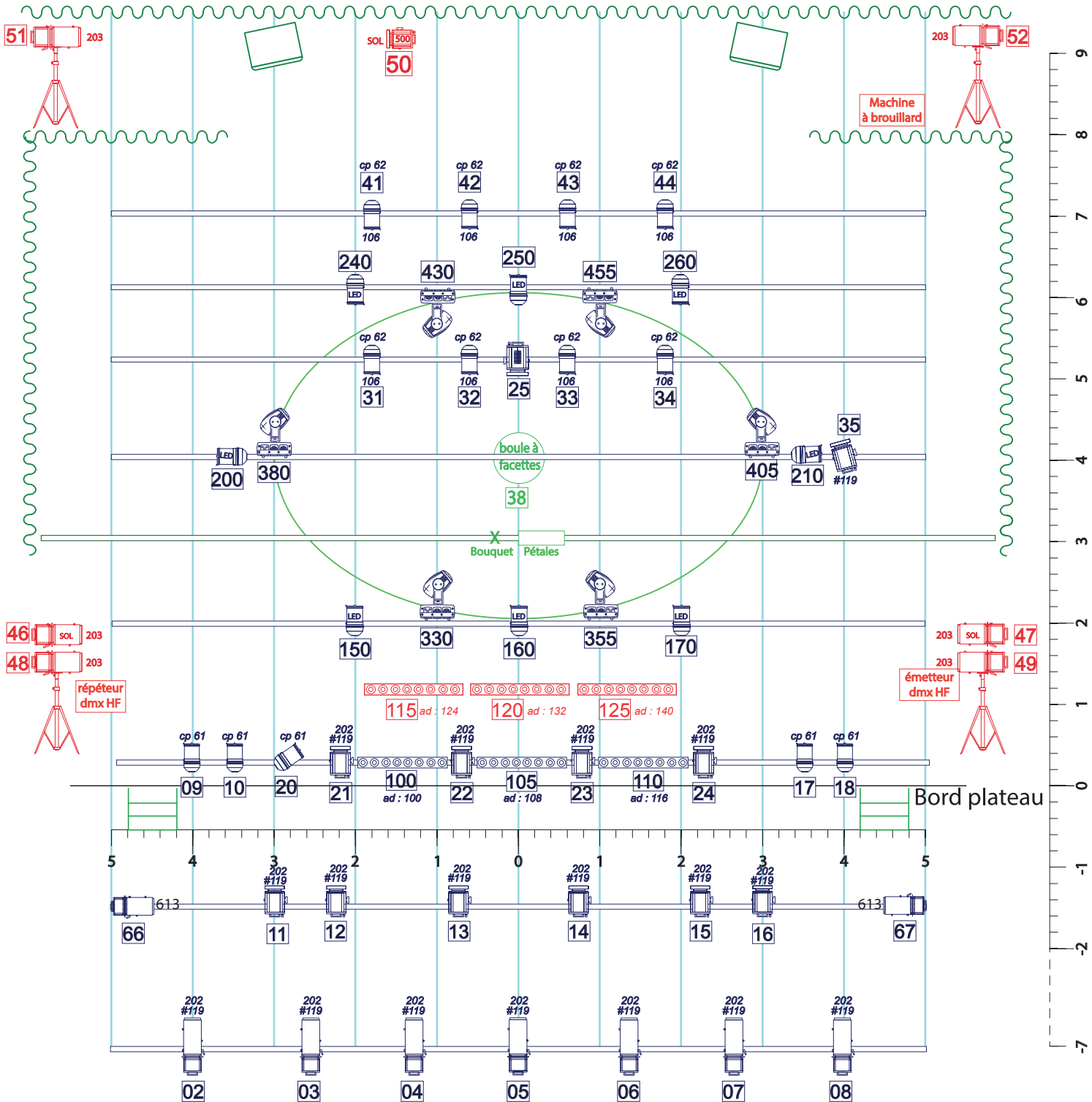
SIRET 50048925700039 Code APE 9001Z

TVA intracommunautaire : FR30500489257 - licence : 2-1064562

El Cid !




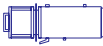
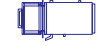



Plan de feu V5 (MAJ 14/04/2020)

Jean-Yves Pillone : 06 86 17 89 25



Code couleur :
 - Lumière grill
 - Lumière sol
 - Scéno / son

**AGENCE
 DE
 VOYAGES
 IMAGINAIRES**

-  - 11 x PC 1kW
-  - 1 x Fresnel 2kW ou 1 PC 2kW+R114
-  - 1 x PC 500w fourni
-  - 13 x Dec 614SX
-  - 2 x Dec 613SX
-  - 13 x Par 64 : 8 CP62 - 5 cp61
-  - 2 enceintes
-  - 2 escaliers

Gélatines :
 PC 1kW : 10 x 202, 11 x #119
 DEC 614 : 7 x 202+#119, 6 x 203
 PAR : 8 x 106
 Circuits : 42 gradas 2kW

PHOTOS

Spectacle



Exposition



Tables Nomades

