

Les Fables ou le jeu de l'Illusion

Bonjour !

Voici l'ensemble des documents techniques liés au spectacle que nous allons venir jouer chez vous !

Nous sommes sur la route toute l'année et nous débarquons sans cesse dans de nouveaux théâtres. Nous en retrouvons certains et en découvrons d'autres, mais chaque installation pour nous est un événement ! Le plaisir est aussi grand de retrouver des équipes et des compagnons que de faire de nouvelles connaissances.

C'est une vraie joie d'arriver, de faire le tour du lieu, de déballer nos bagages, d'investir les loges et les halls... et d'adapter notre spectacle à la nouvelle boîte noire... C'est très magique pour nous d'imaginer notre création sur un nouveau plateau et de tout (re)construire, lumière, son, déco... afin de pouvoir offrir ce spectacle au théâtre et à son public, dans la plus belle version possible.

Merci de nous recevoir chez vous ;

Sachez que nous donnerons le meilleur de nous-même pour représenter notre spectacle, ce sera un moment unique. Pour nous c'est toujours un bonheur de jouer.

À très vite

Philippe Car et tout l'équipage de l'Agence.

Fiche technique

Durée : 1h45

Jauge : 600 tout public, 400 scolaires maximum avec accord de la Cie

Personnel compagnie : 5 comédiens-musiciens

Véhicules : Utilitaire 17M3 de la Cie ou de location + remorque 10m3 - voiture ou train

Demande d'un parking sécurisé dès notre arrivée soir J-2 jusqu'au matin J+1 (théâtre ou hôtel)

Contacts techniques :

Régie générale et Plateau

Valérie Pocreau : Tel [+33\(0\)6 88 73 91 86](tel:+33(0)688739186) - valeriepocreau@hotmail.com

Régie lumière

Annaëlle Michel : + 33(0)669588185 – manaelle.deco@gmail.com

Régie son:

Benjamin Delvalle : + 33(0)6 08707284 - delvalleben@hotmail.com

Direction technique :

Benoit Colardelle –Tel+33(0)6 24 27 12 44- dtvoyagesimaginaires@gmail.com

Plateau

Dimensions optimales:

Profondeur 12m. Hauteur 7m. Ouverture 9 m + 5 m de dégagements (environ 2,50 m cour et jardin)

Tous les accessoires et éléments de décor sont à vue et installés de part et d'autre d'un espace de jeu marqué au sol de 9m par 9m. Cet espace est marqué par du scotch blanc tapis de danse, à fournir (2 rouleaux)

Pendrillonnage : à l'allemande avec rideau de fond noir, ouverture au centre si nécessaire.

A 10,50m de profondeur et à 2,50m de hauteur nous installons 2 demis-fonds (6,50 d'ouverture chacun) + 1m devant 1 sous-perchage, pour une chicane, de 1,20m de large sur 2,50 de haut. Les pendrillons sont fournis par la Cie.

Le régisseur plateau est nécessaire pendant la représentation et le filage

Intercom :

Nous avons besoin d'1 poste intercom (filaire ou HF) entre le plateau et la régie son-lumière en salle

Vidéo :

Un Vidéo projecteur de type Christie 7000 lumen en rétro projection (Focale 1.2)- fourni par la Cie- est installé au sol à minimum 9 m du nez de scène. Il projette sur un écran mobile (un petit cadre de scène sur roulette) qui fait partie du décor. Le contrôle se fait en régie et est relié par un boîtier DAC 70 et 80 m de câble SDI fourni par la Cie.

Sol :

Tapis de danse noir. Nous fournissons un tapis de danse gris: un cercle de 5,50m de diamètre sur votre tapis de danse noir.

Divers :

5 pains de théâtre à fournir

Costumes

J-1 : Un service de nettoyage en machine et défroissage, entretien de 3 costumes, perruques...

Une fiche costume vous sera fournie, compter un service. Si plusieurs représentations, prévoir un service supplémentaire toutes les deux représentations.

Lumière

Sur la base de notre plan de feu (un plan adapté à votre salle vous sera fourni par le régisseur lumière).

Régie : Jeu d'orgues fourni par la Cie (logiciel Hathor sur PC + interface Willy sur Ipad)

La régie lumière et la régie son se font côte à côte.

Salle : La lumière en salle doit être sur un circuit graduable à la console. Prévoir sinon 4 cycliodes supplémentaires et un circuit dédié. Prévoir d'installer la poursuite en salle ou près de la régie. Si possible un régisseur de la salle sera derrière la poursuite pendant le spectacle.

2 pieds de micro long avec perchettes longues pour éclairer les coulisses qui sont à vues sur circuits gradués.

Matériel à fournir : V.Plan

- 1 x 5kW fresnel type SH50 (taille porte-filtre : 40cm pour scroller)
- 1 x ADB Lighting C201
- 9 x ADB Lighting C101
- 1 x PC 2kW type Robert Juliat HPC ou ADB C201
- 5 découpes 710 SX
- 8 découpes 713 SX
- 4 découpes 714 SX
- 4 x découpes 613 SX
- 17 x découpes 614 SX
- 11 x Par 64 MFL (CP 62)
- 6 PAR 64 NSP (CP 61)
- 9 x Martin Rush PAR 2 RGBW Zoom

Fourni par la Cie :

- 1 Console Hathor ADB sur PC + Ipad et Willy
- 1 changeur de couleur 5K Whisper
- 3 PC 650 watts type F51 ADB avec platines
- 1 Poursuite LED Eurolite 300 watts

Son

Voir plan implantation en fin de doc

Régie :

Installation de la régie son en salle indispensable

La vidéo est lancée du poste son.

Diffusion : La diffusion du son se fait sur 2 plans : face, lointain plateau + 2 sides à environ 3m du nez de scène, de chaque coté de nos 9m.

La puissance de diffusion de la face devra être adaptée à la salle, la couverture de salle la plus homogène possible dans tout le spectre (donc subs obligatoires).

Matériel à fournir :

4 enceintes de type MTD 115 ou équivalents sur 6 canaux d'ampli
2 au lointain: sous perchées à 3m du sol, sous la boîte et à 5m d'ouverture.
2 side sur pieds au plateau
1 système de diffusion pour la salle avec sub
4 EQ graphiques
2 micros HF DPA 40/60 avec adaptateur Shure (1 noir et 1 chair)
3 émetteurs Pocket / récepteurs pour HF cravate
8 piles type AA (LR6) par représentation
1 pied de micro perche
2 pieds de micro courts (20cm) Embase ronde

Fourni par la Cie :

1 console 01V 96
2 HF mains
1 HF cravate (DPA 4060)
1 micro shure SM57
1 micro shure SM58
1 micro ME66
émetteurs / récepteurs HF SLX 4

PLANNING d'occupation du plateau pour représentation à 20h30, avec pré-montage

La demande en personnel sera plus importante si le pré-montage n'est pas possible ou si la 1ère date est une scolaire, contacter alors le régisseur général.

J-1 :

9h-13h : Déchargement, fin montage lumière, patch et réglage, pendrillons, marquage, montage des accessoires, ...

14h-18h : Son, fin réglages lumière, réglage plateau

19h-23h : fin Réglages son, Conduite lumière, Filage.

Personnel J-1	9h-13h	14h-18h	19-23h
R son	1	1	1
R.lum	1	1	1
Electros	2	2	2
R Plateau	1	1	1
Machiniste (+ 1 cintrier si besoin)	2	2	
Habilleuse		1	

Jour J :

9h- 11h : Finitions - 11h- 13h : Balances

14h- 18h30 : raccords - 19h : nettoyage plateau

Personnel jour J	9h-13h	14h-19h	20h30-22h30	22h30-0h démontage
R son	1	1	1	1
R.lum	1	1	1	1
Electros	1			1
R Plateau	1	1	1	1
Machinistes (+ 1 cintrier si besoin)	2			2

Loges - Catering :

Prévoir fruits frais bio, fruits secs bio, biscuits - quelques biscuits sans gluten appréciés, chocolat, jus de fruit bio, café, thé, bières... Merci de signaler par un petit mot que les fruits sont bios.

Le jour de la représentation, quand c'est possible, l'équipe grignote salé avant le spectacle (+ repas à l'issue de la représentation) :

Le jour des scolaires (sans option tables nomades) nous demandons aux lieux d'accueil, de prendre en charge directement le repas du midi (dans la mesure du possible) sous la forme d'un buffet disponible dès 11h et laissé en place pour l'après-représentation. Suggestions : crudités bio, salade bio, un peu de charcuterie, tartes salées, fromage, œufs, pain bio/complet, vin. N'hésitez pas à contacter la production de la compagnie à ce sujet.

Petit catering et bouteilles d'eau pour l'équipe technique dès le matin du jour du montage.

Une petite note de Philippe Car :

"Merci de nous offrir de quoi nous restaurer avant le spectacle, afin de donner le meilleur de nous-même pendant !

Voilà une longue liste de ce qui nous convient, dans la mesure de vos possibilités, habitudes... dans laquelle vous pouvez piocher, vous inspirer... mais vous pouvez aussi nous surprendre !

Dans l'ensemble, merci de privilégier le bio, par souci pour notre planète et nos santés... et la qualité plus que la quantité...

À votre choix, donc : Pain, galettes maïs ou riz, fromage sec ou brebis ou chèvre, truite fumée, un peu de charcuterie, avocats, champignons de paris, endives, fruits secs (raisins, abricots...), noix, amandes, noix de cajou, houmous, tarama, fruits, un peu d'huile d'olive, une bouteille de vin rouge, bières. Merci !!!

Attention, si vous avez choisi l'option avec les Tables Nomades : notre cuisinière ne s'occupe que des repas, le catering **des loges** est **quoi qu'il arrive** pris en charge par le théâtre.

Accueil Scolaires :

Nous proposons un accueil personnalisé des scolaires par les comédien.nes pour faciliter leur immersion dans l'univers du spectacle.

L'accueil des scolaires se fait 1/2h avant le début du spectacle. La répartition des classes doit être prise en charge par 1 ou 2 personnes du théâtre en lien avec le/la régisseur.se de la compagnie.

Ensuite, les comédien.ne.s rencontrent une classe chacun.e pour un échange qui prépare les élèves à aller voir un spectacle (présentation du spectacle, du métier de comédien et de l'interaction avec le

public....). Les comédien.ne.s vous expliqueront sur place comment nous avons l'habitude de procéder.

Les loges/expo (montées à J-1 après-midi par nos soins) :

Le spectacle commence dans le hall, où sont installées les loges / expo.

Il s'agit d'un dispositif composé de 13 châssis de bois, assemblés entre eux par des paumelles, et entourant des tables de maquillage; l'intérieur est la loge des comédiens, l'extérieur une expo autour des Fables. Avec système audio et vidéo. Création en cours.

L'ensemble est très léger et complètement modulable.

Le choix de l'installation se fait le jour du montage en fonction de l'espace disponible et des contraintes de circulation du public ; en effet celui ci doit pouvoir, dès son arrivée au théâtre, circuler autour ou devant l'expo.

Matériel à fournir :

-1 alimentation 16A

-le câblage nécessaire à la mise sous tension de tous ces éléments.

-Le point Com' (voir photo p14) :

Disposé dans le hall public également, il s'agit d'un espace dédié à l'échange d'information :

« Boîte au lettres » à adresses mail, calendriers de tournée, fiche d'adhésion ou d'inscription à la newsletter etc...

C'est aussi l'espace où nous mettons en vente le livre de la Cie.

Il est positionné tout près des loges/expo, et se compose également de petits éléments de déco tels que des globes, des guirlandes...fournis et installés par la Cie (voir photos).

Le point Com :

Disposé dans le hall public également, il s'agit d'un espace dédié à l'échange d'information :

« Boîte au lettres » à adresses mail, calendriers de tournée, fiche d'adhésion ou d'inscription à la newsletter etc...

C'est aussi l'espace où nous mettons en vente le livre de la Cie.

Il est positionné tout près des loges/expo, et se compose également de petits éléments de déco tels que des globes, des guirlandes...fournis et installés par la Cie(voir photos).

Matériel à fournir :

-1 alimentation 16A

-1 ou plusieurs tables

Tables nomades (si prévues après le spectacle) :

Si vous avez choisi de prolonger le spectacle avec Les Tables Nomades, un document d'information sur le projet vous a été remis ; à l'issue du spectacle une partie du public (ayant réservé) partage un repas au cours duquel les comédiens présentent un cabaret de chansons sur le thème du spectacle.

Cuisine :

La Cie se déplace avec une cuisine en kit (gamelles, four et plaques électriques fournis) qui peut être installée selon les lieux dans une cuisine, au bar du théâtre ou dans un foyer. Nécessite **un plan de travail, un évier avec arrivée d'eau chaude et froide, un frigo et 2**

circuits 16A séparés, ainsi que le nombre de tables et chaises nécessaires. Le cuisinier de la Cie arrive en principe le matin du jour du montage. **Notre cuisinier** a besoin d'une aide à ses côtés en cuisine selon le planning suivant : 15h00 - 19h00 + service et démontage.

Il est possible de faire appel à une personne différente pour chacune de ces missions (commis, service, démontage). Il ne s'agit pas forcément d'une embauche.

Fin du service des Tables nomades, démontage et chargement de la cuisine après le service et la restauration de la compagnie vers **01h du matin**.

En dehors du soir des Tables Nomades, le cuisinier assure tous les repas de la compagnie (mais ne prend pas en charge le catering en loges), ce qui implique **un accès** à la cuisine et au lieu du repas **aux horaires des repas**. Vous avez-vous-même la possibilité de profiter de ces repas ; veuillez- vous rapprocher de votre administration pour connaître les modalités d'inscription.

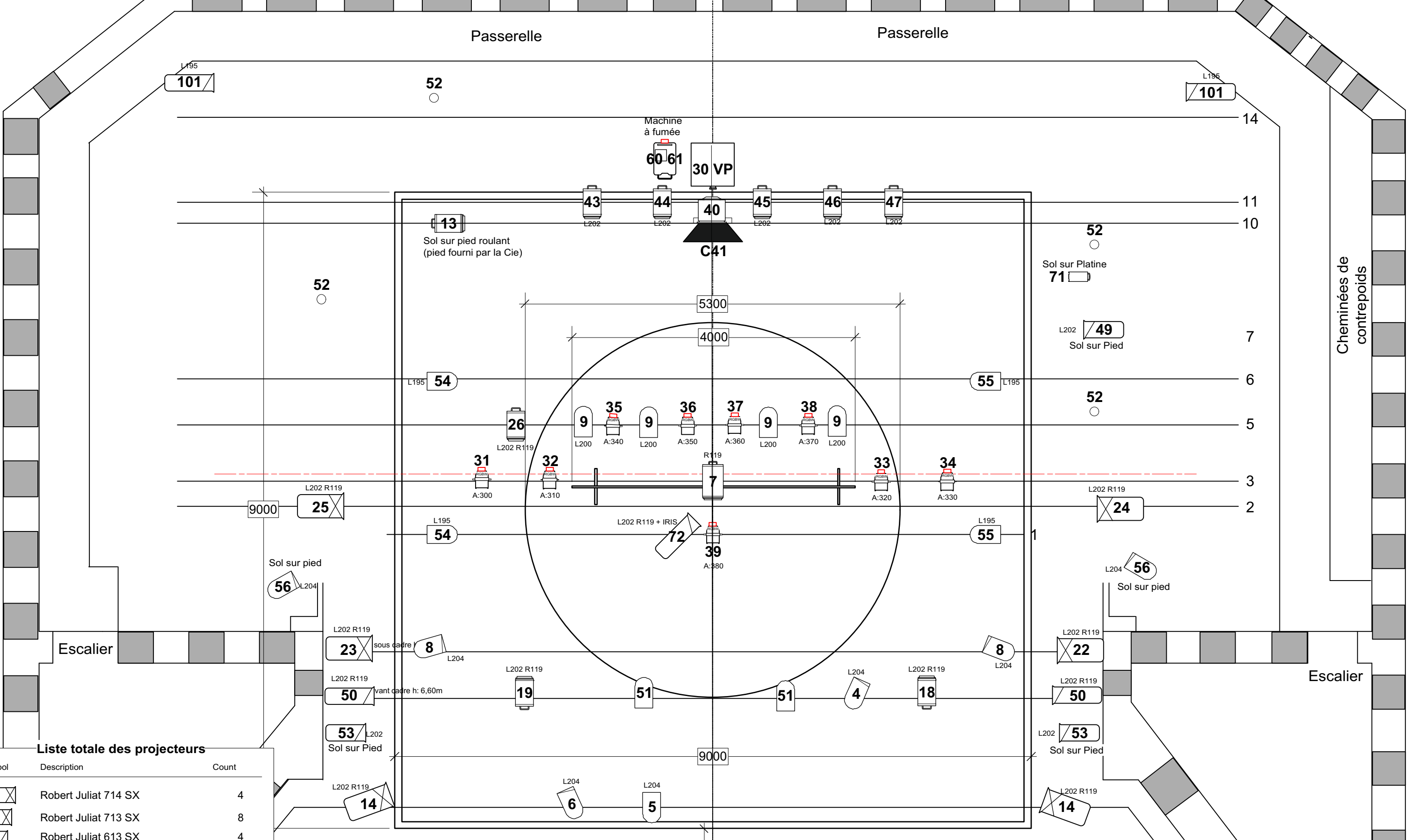
Technique du cabaret :

Suivant l'espace, acoustique ou prévoir une petite sono avec retours et 4 **micros type SM58** + 4 pieds de micros hauts avec perchettes. Nous amenons une petite console numérique et si nécessaire nous pouvons amener la sono. A discuter avec notre régisseur son.

Prévoir une **petite install lumière** : quelques PARs + ambres pour l'ambiance et une petite reprise des visages des musiciens.

Un **diaporama** des photos de la création sera projeté sur un mur si possible, la Cie fourni le vidéoprojecteur et le lecteur DVD.

L'installation des Tables Nomades sera faite à **J-1 l'après-midi**.




Liste totale des projecteurs

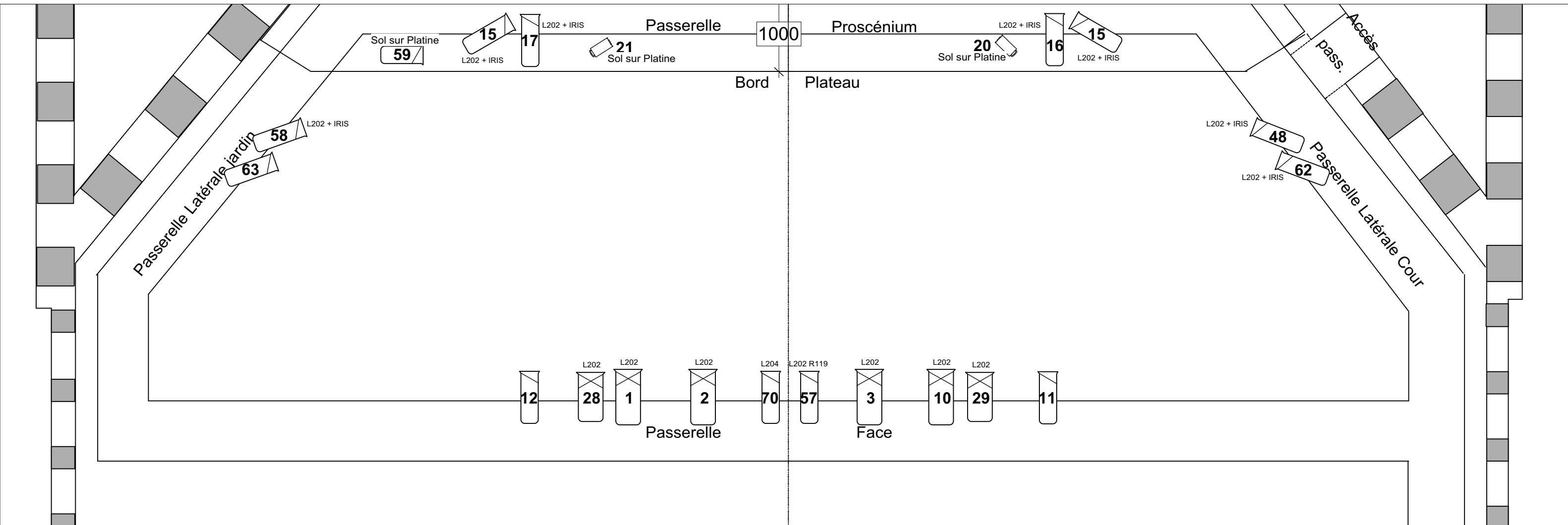
Symbol	Description	Count
	Robert Juliat 714 SX	4
	Robert Juliat 713 SX	8
	Robert Juliat 613 SX	4
	Robert Juliat 614 SX	17
	Martin RUSH PAR 2 RGBW Zoom	9
	Altman PAR 64 MFL	11
	Altman PAR 64 NSP	6
	ADB Lighting SH50	1
	ADB Lighting C201	1
	ADB Lighting C101	9
Total		70
	ChromaQ M5 Plus	1
	ADB Lighting C51	3

Les F A B L E S

PLAN DE FEU

Lieu : La Machinerie - Vénissieux	
Nom du fichier : FABLES.PF.VENISSIEUX.02.A3.pdf	
Régisseuse : Anaëlle MICHEL manaëlle.deco@gmail.com	
Echelle : 1/50 A3	Date : 14/04/2021





Les F A B L E S

IMPLANTATION FACE

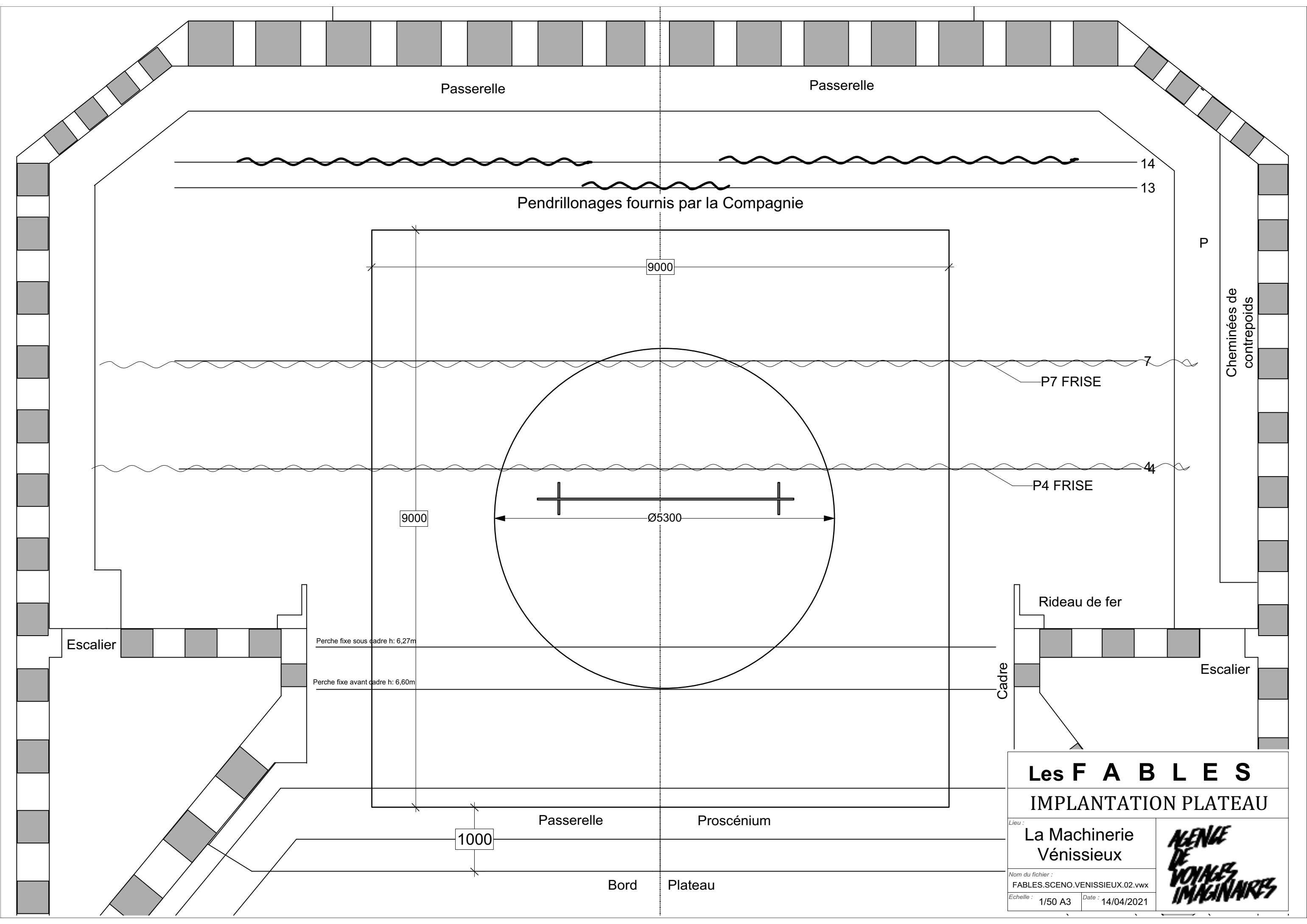
<i>Lieu :</i>	La Machinerie - Vénissieux	
<i>Nom du fichier :</i>	FABLES.FACE.VENISSIEUX.02.A3.pdf	
<i>Régisseuse :</i>	Anaëlle MICHEL manaëlle.deco@gmail.com	
<i>Echelle :</i>	1/50 A3	
<i>Date :</i>	14/04/2021	

Liste totale des couleurs

Color Summary			
Color	Size	Count	
● L195	180mm	2	
● L195	254mm	4	
● L200	254mm	4	
● L202	185mm	5	
● L202	180mm	9	
● L202 + IRIS	180mm	7	
● L202 R119	180mm	9	
● L202 R119	185mm	3	
● L202 R119 + IRIS	180mm	1	
● L204	254mm	7	
● L204	180mm	1	
● R119	245mm	1	

Liste totale des projecteurs

Symbol	Description	Count
	Robert Juliat 714 SX	4
	Robert Juliat 713 SX	8
	Robert Juliat 613 SX	4
	Robert Juliat 614 SX	17
	Martin RUSH PAR 2 RGBW Zoom	9
	Altman PAR 64 MFL	11
	Altman PAR 64 NSP	6
	ADB Lighting SH50	1
	ADB Lighting C201	1
	ADB Lighting C101	9
	Total	70
	ChromaQ M5 Plus	1
	ADB Lighting C51	3



Passerelle

Passerelle

Pendrillonages fournis par la Compagnie

9000

9000

Ø5300

P7 FRISE

P4 FRISE

P

Cheminées de contrepois

Rideau de fer

Escalier

Perche fixe sous cadre h: 6,27m

Perche fixe avant cadre h: 6,60m

Cadre

Escalier

Les F A B L E S

IMPLANTATION PLATEAU

Lieu :
**La Machinerie
Vénissieux**

Nom du fichier :
FABLES.SCENO.VENISSIEUX.02.vwx

Echelle : 1/50 A3 Date : 14/04/2021

**AGENCE
DE
VOYAGES
IMAGINAIRES**

Passerelle

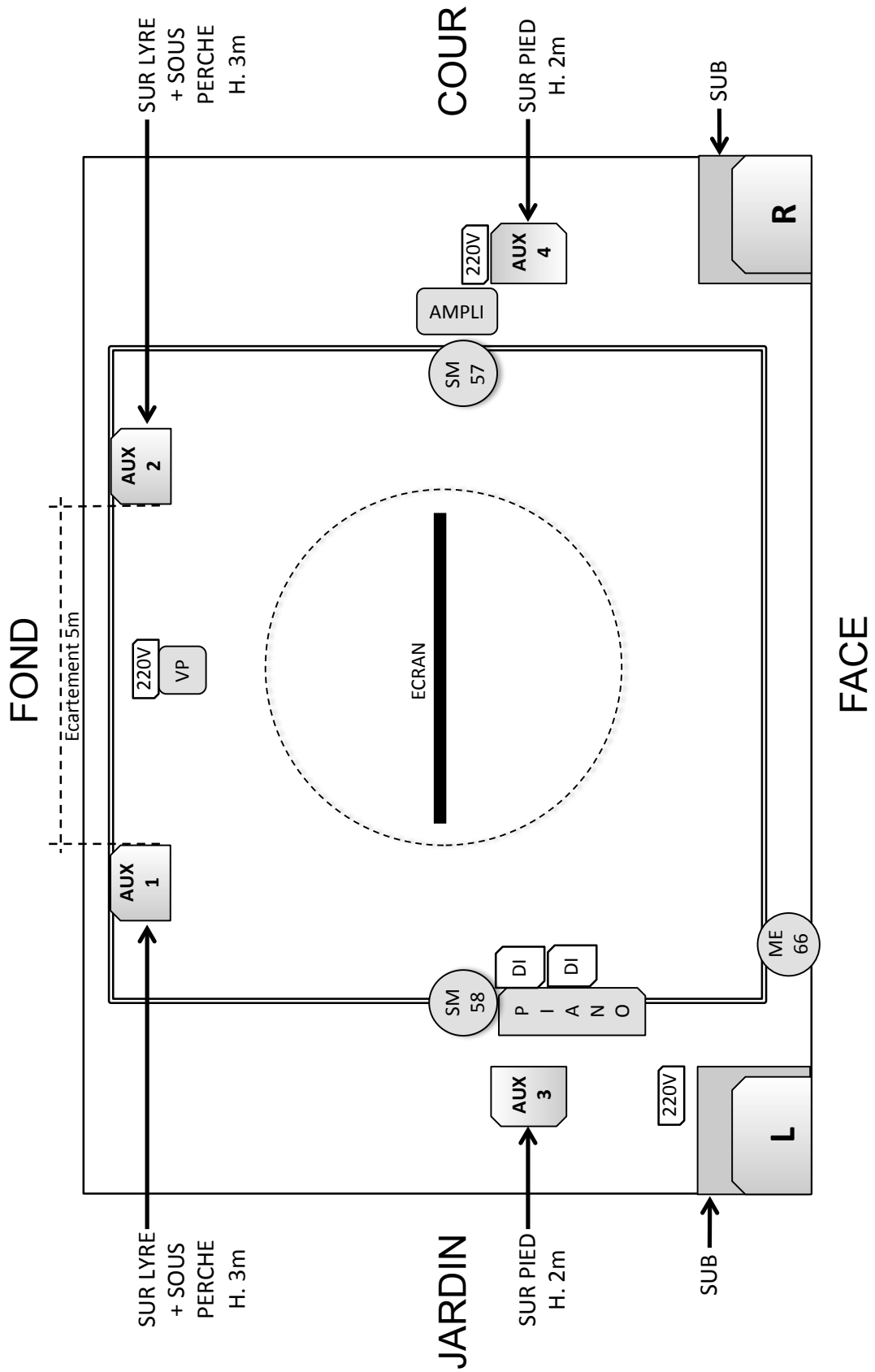
Proscénium

1000

Bord

Plateau

Implantation :



Patch IN :

FADER	INPUT	SOURCE	MICROS/DI/SOURCES	OBSERVATIONS
1	1	MICRO	HF MAIN Beta 58	Fourni
2	2	MICRO	HF MAIN SM 58	Fourni
3	3	MICRO CRAVATE DPA 4060 noir	HF Emetteurs Pocket / récepteur	A fournir
4	4	MICRO PIANO	SM 58	Fourni
5	5	PIANO L	DI	Fourni
6	6	PIANO R	DI	Fourni
7	7	MICRO GUIT ELEC	SM 57	Fourni
8	8	MIC CANON	SENNHEISER ME66	Fourni
9	Adat 1	LIVE L Face	MAC + RME Cie	Fourni
10	Adat 2	LIVE R Face	MAC + RME Cie	Fourni
11	Adat 3	FX 1 Live return	MAC + RME Cie	Fourni
12	Adat 4	FX 2 Live return	MAC + RME Cie	Fourni
13	Adat 5	LIVE Lointain L	MAC + RME Cie	Fourni
14	Adat 6	LIVE Lointain R	MAC + RME Cie	Fourni
15	11	MICRO CRAVATE DPA 4060 chair	HF Emetteurs Pocket / récepteur	Cellule fournie Connectique Shure
16	12	MICRO CRAVATE DPA 4060 chair	HF Emetteurs Pocket / récepteur	A fournir

Patch OUT :

OUT	DIFFUSION	OBSERVATIONS
L	FACADE L (Têtes + Sub)	
R	FACADE R (Têtes + Sub)	
AUX 1	LOINTAIN L	Sortie carte additionnelle 01V96 en XLR / SLOT 1
AUX 2	LOINTAIN R	Sortie carte additionnelle 01V96 en XLR / SLOT 2
AUX 3	SIDE Jardin	Sortie carte additionnelle 01V96 en XLR / SLOT 3
AUX 4	SIDE cour	Sortie carte additionnelle 01V96 en XLR / SLOT 4